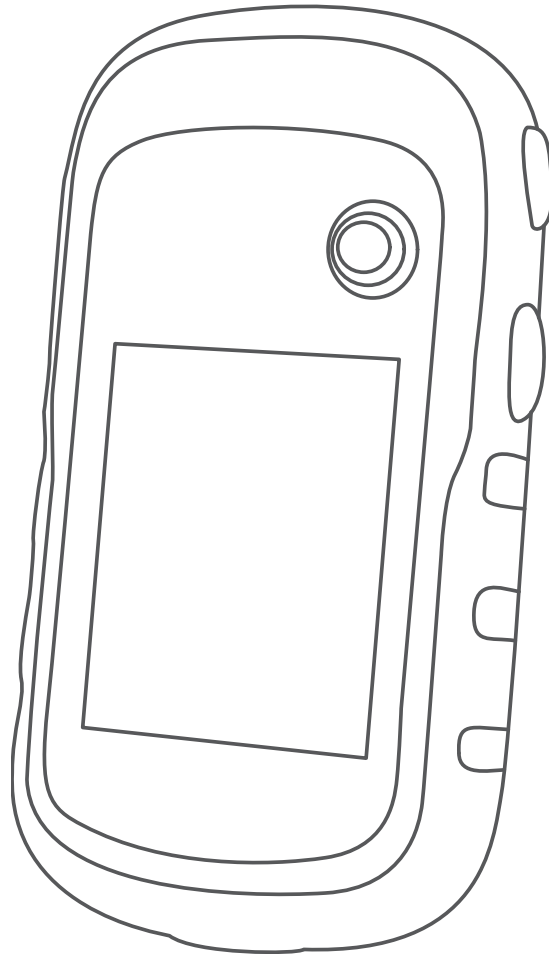


GARMIN®



ETREX® 22X/32X

Návod k obsluze

© 2020 Garmin Ltd. nebo její dceřiné společnosti

Všechna práva vyhrazena. Na základě autorských zákonů není povoleno tento návod kopírovat (jako celek ani žádnou jeho část) bez písemného souhlasu společnosti Garmin. Společnost Garmin si vyhrazuje právo změnit nebo vylepšit svoje produkty a provést změny v obsahu tohoto návodu bez závazku vyznamet o takových změnách nebo vylepšeních jakoukoli osobu nebo organizaci. Aktuální aktualizace a doplňkové informace o použití tohoto produktu naleznete na webu na adrese www.garmin.com.

Garmin®, logo společnosti Garmin, ANT+®, AutoLocate®, City Navigator®, eTrex® a VIRB® jsou ochranné známky společnosti Garmin Ltd. nebo jejích dceřiných společností registrované v USA a dalších zemích. BaseCamp™, chirp™, Garmin Connect™, Garmin Express™ a Thumb Stick™ jsou ochranné známky společnosti Garmin Ltd. nebo jejích dceřiných společností. Tyto ochranné známky nelze používat bez výslovného souhlasu společnosti Garmin.

Apple® a Mac® jsou ochranné známky společnosti Apple Inc. registrované v USA a dalších zemích. microSD® a logo microSDHC jsou ochranné známky společnosti SD-3C, LLC. NMEA®, NMEA 2000® a logo NMEA 2000 jsou registrované ochranné známky asociace National Marine Electronics Association. Windows® je registrovaná ochranná známka společnosti Microsoft Corporation v USA a dalších zemích. Ostatní ochranné známky a obchodní názvy náležejí příslušným vlastníkům.

Tento produkt obdržel certifikaci ANT+®. Seznam kompatibilních produktů a aplikací naleznete na adrese www.thisisant.com/directory.

Obsah

Úvod	1
Přehled zařízení	1
Informace o baterii	1
Instalace baterií AA	1
Maximalizace výdrže baterie	1
Zapínání režimu úspory baterie	1
Dlouhodobé skladování	1
Zapnutí zařízení	1
Vyhledání satelitních signálů	1
Zapnutí podsvícení	1
Otevření hlavního menu	1
Trasové body, trasy a prošlé trasy	1
Menu Kam vést?	1
Hledání polohy v blízkosti jiné polohy	1
Trasové body	2
Vytvoření trasového bodu	2
Projekce trasového bodu	2
Navigace k trasovému bodu	2
Hledání polohy podle jména	2
Úprava trasového bodu	2
Odstranění trasového bodu	2
Průměrování trasového bodu	2
Trasy	2
Vytvoření trasy	2
Zobrazení trasy na mapě	2
Navigace podle uložené trasy	2
Prohlížení aktivní trasy	2
Úprava názvu trasy	2
Úprava trasy	2
Odstranění trasy	2
Obrácení trasy	2
Zastavení navigace	3
Prošlé trasy	3
Ukládání záznamů prošlé trasy	3
Zobrazení současné trasy	3
Uložení aktuální prošlé trasy	3
Navigace uloženou prošlou trasou	3
Vymazání aktuální prošlé trasy	3
Odstranění prošlé trasy	3
Nastavení prošlých tras	3
Nákup doplňkových map	3
Hledání adresy	3
Navigace	3
Navigace k cíli	3
Navigování pomocí funkce Zadej směr a jdi	3
Nastavení směru pohybu	4
Mapa	4
Navigace s mapou	4
Změna orientace mapy	4
Měření vzdálenosti na mapě	4
Nastavení mapy	4
Kompas	4
Kalibrace kompasu	4
Navigace s kompasem	4
Ukazatel kurzu	4
Graf nadmořské výšky	5
Kalibrace barometrického výškoměru	5
Nastavení grafu nadmořské výšky	5
Trasový počítač	5
Nastavení trasového počítače	5
Obnovení výchozích nastavení stránky	5
Funkce a nastavení hlavního menu	5
Poklady	5
Stahování pokladů pomocí počítače	5
Navigace ke schránce s pokladem	5
chirp™	5
Bezdrátový příjem a odesílání dat	6
Nastavení varovného alarmu	6
Výpočet velikosti plochy	6
Stránka Družice	6
Nastavení satelitů GPS	6
Garmin Adventures	6
Odeslání souborů do aplikace BaseCamp	6
Vytvoření dobrodružství	6
Spuštění dobrodružství	6
Dálkové ovládání VIRB®	6
Další nástroje hlavního menu	6
Přizpůsobení zařízení	7
Úprava nastavení jasu podsvícení	7
Vlastní přizpůsobení hlavního menu	7
Změna pořadí stránek	7
Přidání stránky	7
Odebrání stránky	7
Přizpůsobení datových polí	7
Datová pole	7
Profily	8
Vytvoření vlastního profilu	8
Výběr profilu	8
Úprava názvu profilu	8
Odstranění profilu	8
Nastavení systému	8
GPS a jiné satelitní systémy	9
Nastavení displeje	9
Nastavení tónů zařízení	9
Změna měrných jednotek	9
Nastavení času	9
Nastavení formátu souřadnic	9
Nastavení trasování	9
Nastavení výškoměru	9
Námořní nastavení	9
Nastavení námořních výstrah	9
Vynulování dat	10
Informace o zařízení	10
Aktualizace produktů	10
Nastavení Garmin Express	10
Registrace zařízení	10
Zobrazení elektronického štítku s informacemi o předpisech a údajích o kompatibilitě	10
Péče o zařízení	10
Čištění zařízení	10
Správa dat	10
Instalace paměťové karty	10
Připojení zařízení k počítači	10
Přenos souborů do zařízení	10
Odstranění souborů	11
Odpojení kabelu USB	11
Technické údaje	11
Dodatek	11
Volitelné příslušenství	11
Párování snímačů ANT+	11
Tipy pro párování ANT+ příslušenství s vaším zařízením	11
Garmin	11
Odstranění problémů	11
Restartování zařízení	11
Obnovení výchozích hodnot všech nastavení	11
Centrum podpory Garmin	11
Rejstřík	12

Úvod

⚠ VAROVÁNÍ

Přečtěte si leták *Důležité bezpečnostní informace a informace o produktu* vložený v obalu s výrobkem. Obsahuje varování a další důležité informace.

Přehled zařízení



①	Tlačítka pro změnu velikosti. Stisknutím provedete zvětšení a zmenšení.
②	Tlačítko Zpět. Stisknutím se vrátíte do předchozího menu.
③	Ovladač Thumb Stick™. Pohybem v požadovaném směru můžete procházet nebo zvýraznit položku. Stisknutím vyberete položku.
④	Tlačítko Menu. Stisknutím zobrazíte menu pro aktuální stránku. Dvojitým stisknutím se vrátíte do hlavního menu.
⑤	☰ Stisknutím upravíte podsvícení. Stisknutím a přidržením zapnete nebo vypnete zařízení.
⑥	Port mini-USB (pod ochranným krytem).
⑦	Kryt přihrádky na baterie.
⑧	Zamykací kroužek krytu na baterie.
⑨	Upevňovací spona.

Informace o baterii

⚠ VAROVÁNÍ

Stanovený rozsah teplot pro zařízení může překročit přípustný rozsah pro použití některých baterií. Alkalické baterie mohou při vysokých teplotách prasknout.

OZNÁMENÍ

Alkalické baterie ztrácejí při poklesu teploty značnou část své kapacity. Při používání zařízení v podmínkách s teplotami pod bodem mrazu používejte lithiové baterie.

Instalace baterií AA

Napájení přenosného zařízení zajišťují dvě baterie AA (nejsou součástí). Nejlepších výsledků dosáhnete při použití baterií NiMH nebo lithiových baterií.

- 1 Otočte kroužkem proti směru hodinových ručiček a sejměte kryt.
- 2 Vložte dvě baterie AA, přičemž dbejte na správnou polaritu.



- 3 Nasadte zpět kryt přihrádky na baterie a otočte kroužkem ve směru hodinových ručiček.

Výběr typu baterií

- 1 V hlavním menu vyberte možnost **Nastavení > Systém > Typ baterie**.
- 2 Vyberte možnost **Alkalické**, **Lithium** nebo **Dobíjecí baterie NiMH**.

Maximalizace výdrže baterie

Výdrž baterie lze zvýšit různými způsoby.

- Omezit jas podsvícení (*Úprava nastavení jasu podsvícení*, strana 7).
- Omezit prodlévání podsvícení (*Nastavení displeje*, strana 9).
- Používat režim úspory baterie (*Zapínání režimu úspory baterie*, strana 1).
- Snížit rychlost vykreslování mapy (*Nastavení mapy*, strana 4).
- Vypnout systém GLONASS (*GPS a jiné satelitní systémy*, strana 9).

Zapínání režimu úspory baterie

Pokud chcete prodloužit životnost baterie, můžete použít režim úspory baterie.

Vyberte možnost **Nastavení > Zobrazení > Úspora energie baterie > Zapnuto**.

Po vypršení časového limitu podsvícení dojde v režimu úspory baterie k vypnutí obrazovky. Výběrem možnosti ☰ můžete obrazovku zapnout a poklepáním na možnost ☰ zobrazit stránku Stav.

Dlouhodobé skladování

Pokud neplánujete používat zařízení po několik měsíců, vyjměte z něj baterie. Po vyjmutí baterií nedochází ke ztrátě uložených dat.

Zapnutí zařízení

Podržte tlačítko ☰.

Vyhledání satelitních signálů

Vyhledání satelitních signálů může trvat 30 až 60 sekund.

- 1 Vezměte přístroj ven, do otevřené krajiny.
- 2 Je-li to nutné, zapněte zařízení.
- 3 Počkejte, až zařízení vyhledá družice.
Zatímco zařízení určuje vaši polohu, bliká na něm symbol ?.
▬▬▬▬▬▬ zobrazuje sílu satelitního signálu.

Zapnutí podsvícení

Stisknutím libovolného tlačítka zapnete podsvícení.

Podsvícení se zapne automaticky při zobrazení alarmů a zpráv.

Otevření hlavního menu

Hlavní menu umožňuje přístup k nástrojům a stránkám nastavení trasových bodů, aktivit, prošlých tras apod. (*Další nástroje hlavního menu*, strana 6).

Z libovolné stránky vyberte dvakrát možnost **menu**.

Trasové body, trasy a prošlé trasy

Menu Kam vést?

Menu Kam vést? lze použít k vyhledání cíle, ke kterému se chcete nechat navigovat. Všechny kategorie menu Kam vést? nemusí být ve všech oblastech a na všech mapách k dispozici.

Hledání polohy v blízkosti jiné polohy

- 1 Vyberte možnost **Kam vést? > menu > menu**.
- 2 Vyberte možnost.

3 Vyberte polohu.

Trasové body

Trasové body jsou pozice, které zaznamenáte a uložíte do zařízení. Pomocí trasových bodů lze vyznačit, kde jste, kam směřujete nebo kde jste byli. Můžete přidávat podrobnosti o poloze, jako například název, nadmořskou výšku a hloubku.

Můžete přidat soubor .gpx obsahující trasové body – tento soubor vložte do složky GPX (*Přenos souborů do zařízení, strana 10*).

Vytvoření trasového bodu

Svou současnou polohu můžete uložit jako trasový bod.

- 1 Vyberte možnost **Uložit trasový bod**.
- 2 V případě potřeby proveďte změny trasového bodu výběrem pole.
- 3 Vyberte možnost **Hotovo**.

Projekce trasového bodu

Můžete vytvořit novou polohu projekcí vzdálenosti a azimutu z označené polohy do nové polohy.

- 1 Vyberte možnost **Waypoint Manager**.
- 2 Vyberte trasový bod.
- 3 Vyberte možnost **menu** > **Projektování trasového bodu**.
- 4 Zadejte směr a vyberte možnost **Hotovo**.
- 5 Vyberte měrnou jednotku.
- 6 Zadejte vzdálenost a vyberte možnost **Hotovo**.
- 7 Vyberte možnost **Uložit**.

Navigace k trasovému bodu

- 1 Vyberte možnost **Kam vést?** > **Trasové body**.
- 2 Vyberte trasový bod.
- 3 Vyberte možnost **Jít**.

Hledání polohy podle jména

- 1 Vyberte možnost **Kam vést?** > **Trasové body** > **menu** > **Hledání podle názvu**.
- 2 Zadejte název nebo část názvu.
- 3 Vyberte možnost **Jít**.

Úprava trasového bodu

- 1 Vyberte možnost **Waypoint Manager**.
- 2 Vyberte trasový bod.
- 3 Vyberte položku, kterou chcete upravit, například název.
- 4 Zadejte novou informaci a zvolte možnost **Jít**.

Odstranění trasového bodu

- 1 Vyberte možnost **Waypoint Manager**.
- 2 Vyberte trasový bod.
- 3 Vyberte možnost **menu** > **Odstranit**.

Průměrování trasového bodu

Polohu trasového bodu můžete upřesnit a dosáhnout tak větší celkové přesnosti. Při průměrování používá zařízení k dosažení větší přesnosti průměrnou hodnotu z několika čtení.

- 1 Vyberte možnost **Waypoint Manager**.
- 2 Vyberte trasový bod.
- 3 Vyberte možnost **menu** > **Průměrování pozice**.
- 4 Přejděte na polohu trasového bodu.
- 5 Vyberte možnost **Start**.
- 6 Postupujte podle pokynů na obrazovce.
- 7 Po dosažení hodnoty 100 % vyberte ve stavovém řádku spolehlivosti možnost **Uložit**.

Pro dosažení nejlepších výsledků, doporučujeme získat čtyři až osm vzorků trasového bodu s intervalem nejméně 90 minut mezi jednotlivými vzorky.

Trasy

Trasa je posloupnost trasových bodů nebo poloh, které vás dovedou až do cíle.

Vytvoření trasy

- 1 Vyberte možnost **Plánovač tras** > **Vytvořit trasu** > **Vybrat první bod**.
- 2 Vyberte kategorii.
- 3 Vyberte první bod trasy.
- 4 Vyberte možnost **Použít**.
- 5 Výběrem možnosti **Vybrat příští bod** přidejte k trase další body.
- 6 Výběrem ikony **back** trasu uložíte.

Zobrazení trasy na mapě

- 1 Vyberte možnost **Plánovač tras**.
- 2 Vyberte trasu.
- 3 Vyberte možnost **Zobrazit mapu**.

Navigace podle uložené trasy

- 1 Vyberte možnost **Kam vést?** > **Trasy**.
- 2 Vyberte trasu.
- 3 Vyberte možnost **Jít**.

Prohlížení aktivní trasy

- 1 Při navigaci po trase vyberte možnost **Aktivní trasa**.
- 2 Vyberte bod na trase, pro nějž chcete zobrazit další podrobnosti.

Úprava názvu trasy

- 1 Vyberte možnost **Plánovač tras**.
- 2 Vyberte trasu.
- 3 Vyberte možnost **Změnit název**.
- 4 Zadejte nový název.

Úprava trasy

- 1 Vyberte možnost **Plánovač tras**.
- 2 Vyberte trasu.
- 3 Vyberte možnost **Upravit trasu**.
- 4 Vyberte bod.
- 5 Vyberte možnost:
 - Chcete-li zobrazit bod na mapě, vyberte možnost **Zobrazit**.
 - Chcete-li změnit pořadí bodů na trase, vyberte možnost **Posunout nahoru** nebo **Posunout dolů**.
 - Chcete-li do trasy přidat další bod, vyberte možnost **Vložit**.
Další bod se vloží před bod, který upravujete.
 - Chcete-li z trasy určitý bod odebrat, vyberte možnost **Odebrat**.
- 6 Výběrem možnosti **back** trasu uložíte.

Odstranění trasy

- 1 Vyberte možnost **Plánovač tras**.
- 2 Vyberte trasu.
- 3 Vyberte možnost **Odstranit trasu**.

Obrácení trasy

Počáteční a koncový bod trasy můžete zaměnit a navigovat po trase v obráceném směru.

- 1 Vyberte možnost **Plánovač tras**.

- 2 Vyberte trasu.
- 3 Vyberte možnost **Obrátit trasu**.

Zastavení navigace

Vyberte možnost **Kam vést?** > **Ukončení navigace**.

Prošlé trasy

Prošlá trasa je záznamem vaší cesty. Záznam prošlé trasy obsahuje informace o bodech podél zaznamenané trasy, včetně času, polohy a nadmořské výšky každého bodu. Ve výchozím nastavení je při pohybu se zapnutým zařízením vytvářen záznam prošlé trasy.

Ukládání záznamů prošlé trasy

- 1 V hlavním menu vyberte možnost **Nastavení** > **Prošlé trasy** > **Záznam prošlé trasy**.
 - 2 Vyberte možnost **Záznam, neukazovat** nebo **Záznam, ukázat na mapě**.
Pokud zvolíte možnost **Záznam, ukázat na mapě**, bude prošlá trasa označena na mapě jako čára.
 - 3 Vyberte možnost **Způsob záznamu**.
 - 4 Vyberte možnost:
 - Chcete-li prošlé trasy zaznamenávat proměnlivou rychlostí a vytvořit tak optimální znázornění prošlých tras, vyberte možnost **Automaticky**.
 - Chcete-li zaznamenat prošlé trasy ve stanovené vzdálenosti, vyberte možnost **Vzdálenost**.
 - Chcete-li zaznamenat prošlé trasy ve stanoveném čase, vyberte možnost **Čas**.
 - 5 Vyberte možnost **Interval**.
 - 6 Dokončete následující krok:
 - Pokud jste vybrali možnost **Automaticky** pro **Způsob záznamu**, vyberte možnost pro častější nebo méně častý záznam prošlé trasy.
- POZNÁMKA:** Při použití intervalu Nejčastější se prošlá trasa zaznamenává nejpodrobněji, dojde však rychleji k zaplnění paměti zařízení.
- Pokud jste v nabídce **Způsob záznamu** vybrali možnost **Vzdálenost** nebo **Čas**, zadejte hodnotu.

Při pohybu se zapnutým zařízením je vytvářen záznam prošlé trasy.

Zobrazení současné trasy

- 1 Vyberte možnost **Správce tras** > **Současná trasa**.
- 2 Vyberte možnost:
 - Pokud chcete zobrazit aktuální prošlou trasu na mapě, vyberte možnost **Zobrazit mapu**.
 - Pokud chcete zobrazit graf nadmořské výšky pro aktuální prošlou trasu, vyberte možnost **Graf nadmořské výšky**.

Uložení aktuální prošlé trasy

- 1 Vyberte možnost **Správce tras** > **Současná trasa**.
- 2 Vyberte možnost:
 - Vyberte možnost **Uložit prošlou trasu** a uložte celou prošlou trasu.
 - Vyberte možnost **Uložit část** a vyberte část.

Navigace uloženou prošlou trasou

- 1 Vyberte možnost **Kam vést?** > **Prošlé trasy**.
- 2 Vyberte uloženou prošlou trasu.
- 3 Vyberte možnost **Jít**.

Vymazání aktuální prošlé trasy

Vyberte možnost **Správce tras** > **Současná trasa** > **Vymazat aktuální trasu**.

Odstranění prošlé trasy

- 1 Vyberte možnost **Správce tras**.
- 2 Vyberte prošlou trasu.
- 3 Vyberte možnost **Odstranit**.

Nastavení prošlých tras

Vyberte možnost **Nastavení** > **Prošlé trasy**.

Záznam prošlé trasy: Slouží k zapnutí a vypnutí záznamu prošlé trasy.

Způsob záznamu: Slouží k nastavení způsobu záznamu prošlé trasy. Automaticky slouží k zaznamenávání prošlých tras proměnnou rychlostí, a umožňuje tak vytvořit optimální znázornění prošlých tras.

Interval: Výběr rychlosti záznamu prošlé trasy. Častější záznam bodů vytváří podrobnější prošlou trasu, ale rychleji zaplní záznam prošlé trasy.

Vymazat aktuální trasu: Vymaže záznam aktuální prošlé trasy z paměti.

Rozšířené nastavení > Automaticky archivovat: Nastaví způsob automatické archivace sloužící k uspořádání prošlých tras. Prošlé trasy jsou ukládány a mazány automaticky.

Rozšířené nastavení > Barva: Změna barvy linie prošlé trasy na mapě.

Nákup doplňkových map

- 1 Přejděte na stránku produktu na webové stránce garmin.com.
- 2 Klikněte na kartu **Mapy**.
- 3 Postupujte podle pokynů na obrazovce.

Hledání adresy

K vyhledávání adres můžete použít volitelné mapy City Navigator®.

- 1 Vyberte možnost **Kam vést?** > **Adresy**.
- 2 V případě potřeby vyberte zemi nebo stát.
- 3 Zadejte město nebo PSČ.

POZNÁMKA: Ne všechna mapová data umožňují vyhledávání PSČ.

- 4 Vyberte město.
- 5 Zadejte popisné číslo.
- 6 Zadejte ulici.

Navigace

Můžete se nechat navigovat po trase, prošlé trase, k trasovému bodu, schránce s pokladem nebo jakékoli poloze uložené v zařízení. Pro navigaci k cíli můžete použít mapu nebo kompas.

Navigace k cíli

- 1 Vyberte možnost **Kam vést?**.
- 2 Vyberte kategorii.
- 3 V případě potřeby vyberte možnost **menu** > **Hledání podle názvu** a zadejte název nebo část názvu cílového místa.
- 4 Vyberte cíl.
- 5 Vyberte možnost **Jít**.
Trasa se na mapě zobrazuje jako fialová čára.
- 6 Navigujte pomocí mapy (*Navigace s mapou, strana 4*) nebo kompasu (*Navigace s kompasem, strana 4*).

Navigování pomocí funkce Zadej směr a jdi

Můžete zaměřit zařízení na vzdálený objekt, uzamknout směr a navigovat k tomuto objektu.

POZNÁMKA: Funkce Zadej směr a jdi je k dispozici pouze u zařízení eTrex 32x.

- 1 Vyberte možnost **Zadej směr a jdi**.
- 2 Zaměřte zařízení na objekt.
- 3 Vyberte možnost **Uzamknout směr > Nastavit kurz**.
- 4 Navigujte pomocí kompasu.

Nastavení směru pohybu

Podle potřeby můžete přizpůsobit kompas.

Vyberte možnost **Nastavení > Směr pohybu**.

Zobrazení: Nastavení druhu směru pohybu zobrazeného na kompasu.

Směr k severu: Nastavení směru k severu použitého na kompasu.

Navigační linie/Ukazatel: Nastaví chování ukazatele, který se zobrazuje na mapě. Směr k cíli ukazuje ve směru vedoucím k vašemu cíli. Kurz ukazuje, v jaké jste pozici vzhledem k linii kurzu vedoucí k cíli.

Kompas: Automaticky přepne z elektronického kompasu na kompas GPS, pokud cestujete po stanovenou dobu vyšší rychlostí.

Kalibrace kompasu: Další informace naleznete v části [Kalibrace kompasu, strana 4](#).

Mapa

Ikona ▲ představuje vaši polohu na mapě. Ikona ▲ se během cesty přesouvá a zanechává záznam prošlé trasy (stezku). Na mapě se také zobrazí názvy a symboly trasových bodů. Při navigaci do cílového bodu se trasa se na mapě zobrazuje jako barevná čára.

Navigace s mapou

OZNÁMENÍ

Mapy, které jsou součástí zařízení, mohou vytvářet trasy pro chodce nebo cyklisty pomocí silnic a stezek, ale nikoli tras pro navigaci automobilů.

- 1 Spustíte navigaci k cíli.
- 2 Vyberte možnost **Mapa**.
Ikona ▲ představuje vaši polohu na mapě. Vaše trasa je vyznačena barevnou čarou.
- 3 Dokončete jednu nebo více akcí:
 - Pomocí ovladače Thumb Stick přesuňte kurzor na mapu a zobrazte různé oblasti.
 - Pomocí tlačítek ▼ a ▲ provedete přiblížení nebo oddálení.

Změna orientace mapy

- 1 Na mapě zvolte možnost **menu**.
- 2 Vyberte možnost **Nastavení mapy > Orientace**.
- 3 Vyberte možnost:
 - Výběrem možnosti **K severu** zobrazíte u horního okraje stránky sever.
 - Výběrem možnosti **Trasa nahoře** zobrazíte u horního okraje stránky aktuální směr trasy.
 - Výběrem možnosti **Režim Automobil** zobrazíte pohled z automobilu a v horní části směr jízdy.

Měření vzdálenosti na mapě

Můžete změřit vzdálenost mezi dvěma polohami.

- 1 Na mapě vyberte polohu.
- 2 Vyberte možnost **menu > Měření vzdálenosti**.
- 3 Přesuňte špendlík na jinou polohu na mapě.

Nastavení mapy

Vyberte možnost **Nastavení > Mapa**.

Orientace: Slouží k nastavení způsobu zobrazení mapy na stránce. K severu zobrazuje sever v horní části stránky. Trasa nahoře zobrazuje zobrazení shora dolů a aktuální směr jízdy směrem k horní části stránky. Režim Automobil zobrazuje 3D zobrazení automobilu a v horní části pokyny pro cestu.

Datová pole: Přizpůsobí datová pole a palubní desky mapy, kompas, graf nadmořské výšky a trasový počítač.

Rozšířené nastavení map: Umožňuje otevřít pokročilé nastavení map ([Nastavení mapy, strana 4](#)).

Mapové informace: Aktivuje nebo deaktivuje mapy, které jsou v současné době načteny v zařízení.

Rozšířené nastavení mapy

Vyberte možnost **Nastavení > Mapa > Rozšířené nastavení map**.

Automatické zvětšení a zmenšení: Automaticky vybírá odpovídající úroveň přiblížení pro optimální použití na mapě. Po výběru možnosti Vypnuto je nutné mapu přiblížovat nebo oddalovat ručně.

Úrovně přiblížení: Upravuje úroveň přiblížení pro zobrazování položek na mapě. Položky na mapě se nezobrazují, pokud je úroveň přiblížení mapy vyšší než vybraná úroveň.

Velikost textu: Vybere velikost textu pro položky na mapě.

Detail: Vybere množství podrobností zobrazených na mapě. Pokud zvolíte detailnější zobrazení, mapa se bude překreslovat pomaleji.

Stínovaný obrys: Zobrazuje detailní reliéf na mapě (pokud je dostupný) nebo vypne stínování.

Kompas

Během navigace ▲ ukazuje na cíl bez ohledu na směr pohybu. Pokud ▲ ukazuje k horní části elektronického kompasu, jedete přímo do cíle. Pokud ▲ ukazuje jakýmkoli jiným směrem, otáčejte zařízením, dokud nebude šipka ukazovat k horní části kompasu.

Kalibrace kompasu

Zařízení je vybaveno tříosým elektronickým kompasem (pouze zařízení eTrex 32x). Kalibraci kompasu byste měli provést po přesunu na dlouhé vzdálenosti, změnách teploty nebo výměně baterií.

- 1 Vyjděte ven a nestůjte v blízkosti objektů, které ovlivňují magnetické pole, například automobilů, budov nebo nadzemního elektrického vedení.
- 2 V kompasu vyberte možnost **menu**.
- 3 Vyberte možnost **Kalibrace kompasu > Start**.
- 4 Postupujte podle pokynů na obrazovce.

Navigace s kompasem

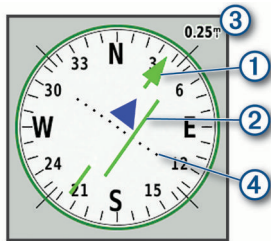
Při navigaci do cílového bodu ukazuje ikona ▲ na cíl bez ohledu na směr pohybu.

- 1 Začněte navigaci k cílovému bodu ([Navigace k cíli, strana 3](#)).
- 2 Vyberte možnost **Kompas**.
- 3 Otáčejte zařízením, dokud nebude šipka ▲ ukazovat k horní části kompasu, a pak pokračujte v přesunu ve směru k cílovému bodu.

Ukazatel kurzu

Ukazatel kurzu je nevhodnější použít v případě, že navigujete na vodě, nebo pokud na vaší cestě nejsou velké překážky. Může vám také pomoci vyhnout se nebezpečím, jako jsou mělčiny nebo skály pod hladinou.

Pokud chcete ukazatel kurzu povolit, vyberte na kompasu možnost **menu > Nastavit směr > Navigační linie/Ukazatel > Kurz (CDI)**.



Ukazatel kurzu ① ukazuje vztah pozice uživatele k linii kurzu vedoucí k cíli. Indikátor odchylky od kurzu (CDI) ② vás informuje o odchylce od kurzu (doprava nebo doleva). Měřítka ③ představuje vzdálenost mezi body ④ na indikátoru odchylky od kurzu, která vám říká, jak daleko od kurzu se nacházíte.

Graf nadmořské výšky

POZNÁMKA: Graf nadmořské výšky je k dispozici pouze u zařízení eTrex 32x.

Ve výchozím nastavení zobrazí graf nadmořské výšky nadmořskou výšku za ujetou vzdálenost. Nastavení pro nadmořskou výšku si můžete přizpůsobit (*Nastavení grafu nadmořské výšky, strana 5*). Pokud chcete zobrazit podrobnosti o bodu, můžete vybrat libovolný bod v grafu.

Kalibrace barometrického výškoměru

Pokud znáte správnou nadmořskou výšku nebo správný atmosférický tlak, můžete kalibrovat barometrický výškoměr ručně.

- 1 Přejděte na polohu, jejíž nadmořskou výšku nebo atmosférický tlak znáte
- 2 Vyberte možnost **Graf nadmořské výšky > menu > Kalibrace výškoměru**
- 3 Postupujte podle pokynů na obrazovce.

Nastavení grafu nadmořské výšky

V grafu nadmořské výšky vyberte možnost **menu**.

Změnit typ grafu: Slouží k nastavení typu dat zobrazených v grafu nadmořské výšky.

Upravit rozsahy měřítka: Slouží k úpravě rozsahů měřítka zobrazených na stránce výškoměru.

Změnit datová pole: Umožňuje přizpůsobit si datová pole výškoměru.

Vymazání: Vynuluje data výškoměru včetně údajů o trasách, trasových bodech a prošlých trasách.

Kalibrace výškoměru: Viz (*Kalibrace barometrického výškoměru, strana 5*).

Obnovit výchozí hodnoty: Obnoví výchozí tovární nastavení výškoměru.

Trasový počítač

Trasový počítač zobrazuje vaši aktuální rychlost, průměrnou rychlost, počítač kilometrů dílčí trasy a další užitečné statistické údaje. Můžete přizpůsobit rozložení trasového počítače, palubní desku a datová pole.

Nastavení trasového počítače

V trasovém počítači vyberte možnost **menu**.

Vymazání: Zajistí vynulování všech hodnot trasového počítače. K získání přesných informací je potřebné před zahájením cesty vynulovat informace o cestě.

Velká čísla: Umožňuje změnit velikost číselných hodnot zobrazených na stránce trasového počítače.

Změnit datová pole: Přizpůsobí datová pole trasového počítače.

Změnit palubní desku: Umožňuje změnit vzhled a informace zobrazené na palubní desce.

POZNÁMKA: Přizpůsobená nastavení si palubní deska zapamatuje. Když změníte profil, nastavení nebudou ztracena (*Profily, strana 8*).

Obnovit výchozí hodnoty: Obnoví výchozí tovární nastavení trasového počítače.

Obnovení výchozích nastavení stránky

- 1 Otevřete stránku, pro kterou budete obnovovat nastavení.
- 2 Vyberte možnost **menu > Obnovit výchozí hodnoty**.

Funkce a nastavení hlavního menu

Poklady

Geocaching je druh hledání pokladů, při kterém hráči ukryjí poklady nebo pátrají po ukrytých pokladech za pomocí souřadnic GPS.

Stahování pokladů pomocí počítače

Poklady můžete do zařízení nahrát ručně prostřednictvím počítače (*Přenos souborů do zařízení, strana 10*). Soubory pokladů uložte do souboru GPX a importujte je do složky GPX v zařízení. Pokud máte portálu geocaching.com prémiové členství, můžete využít funkci Pocket Query a nahrát do zařízení větší počet pokladů najednou v jediném souboru GPX.

- 1 Připojte zařízení k počítači pomocí kabelu USB.
- 2 Přejděte na adresu www.geocaching.com.
- 3 V případě potřeby vytvořte účet.
- 4 Přihlaste se.
- 5 Podle pokynů na portálu geocaching.com vyhledejte a stáhněte informace o pokladech do zařízení.

Navigace ke schránce s pokladem

- 1 Vyberte možnost **Schránky s poklady**.
- 2 Vyberte poklad.
- 3 Vyberte možnost **Jít**.

Zaznamenání pokusu

Po pokusu o nalezení schránky s pokladem můžete zaznamenat výsledky. Některé poklady můžete ověřit na webové stránce www.geocaching.com.

- 1 Vyberte možnost **Schránky s poklady > Záznam pokusu**.
- 2 Vyberte možnost **Nalezeno, Nenalezeno, Vyžaduje opravu** nebo **Žádný pokus**.
- 3 Vyberte možnost:
 - Přihlašování zastavíte výběrem možnost **Hotovo**.
 - Chcete-li se začít nechat navigovat k pokladu, který je vám nejbližší, vyberte možnost **Najít další nejbližší**.
 - Chcete-li zadat komentář k hledání pokladu nebo o pokladu samotném, vyberte možnost **Přidat komentář**, zadejte komentář a vyberte možnost **Hotovo**.

Jste-li přihlášení na portál www.geocaching.com, nahraje se záznam na váš účet www.geocaching.com automaticky.

chirp™

Zařízení chirp je malé příslušenství společnosti Garmin®, které je naprogramováno a ponecháno v pokladu. K nalezení zařízení chirp v pokladu můžete použít své zařízení. Další informace o zařízení chirpnaleznete v *chirp Návodu k obsluze* na webové adrese www.garmin.com.

Povolení chirp vyhledávání zařízení chirp

- 1 Vyberte možnost **Nastavení > Schránky s poklady**.
- 2 Vyberte možnost **Vyhledávání zařízení chirp™ > Zapnuto**.

Bezdrátový příjem a odesílání dat

Aby bylo možné bezdrátově sdílet data, je nutné, abyste byli maximálně 3 metry (10 stop) od kompatibilního zařízení.

Vaše zařízení může odesílat a přijímat data, jestliže je spárované s jiným kompatibilním zařízením nebo telefonem prostřednictvím bezdrátové technologie ANT+®. Podle potřeby můžete sdílet trasové body, poklady, trasy a prošlé trasy.

POZNÁMKA: Tato funkce není k dispozici u všech modelů zařízení.

- 1 Vyberte možnost **Sdílet bezdrátově**.
- 2 Vyberte možnost:
 - Vyberte možnost **Odeslat** a vyberte typ dat.
 - Výběr možnosti **Přijmout** vám umožní přijmout data z jiného zařízení. Druhé kompatibilní zařízení se musí pokoušet o odeslání dat.
- 3 Postupujte podle pokynů na obrazovce.

Nastavení varovného alarmu

Varovné alarmy vás upozorní, když budete ve stanovené vzdálenosti od konkrétní polohy.

- 1 Vyberte možnost **Varovné alarmy > Vytvořit alarm**.
- 2 Vyberte kategorii.
- 3 Vyberte polohu.
- 4 Vyberte možnost **Použít**.
- 5 Zadejte poloměr.

Jakmile vstoupíte do oblasti, pro kterou je nastaven varovný alarm, ze zařízení zazní zvuk.

Výpočet velikosti plochy

- 1 Vyberte možnost **Výpočet plochy > Start**.
- 2 Projděte po obvodu plochy, kterou chcete vypočítat.
- 3 Po dokončení vyberte možnost **Vypočítat**.

Stránka Družice

Na stránce družic se zobrazují vaše současná poloha, přesnost systému GPS, polohy družic a síla signálu.

Nastavení satelitů GPS

Vyberte možnost **Družice > menu**.

POZNÁMKA: Některá nastavení jsou dostupná, pouze pokud je aktivována funkce Použít ukázkový režim.

Použít ukázkový režim: Umožňuje vypnout přijímač GPS.

Použít satelitní systém: Umožňuje zapnout přijímač GPS.

Trasa nahoře: Určuje, zda jsou satelity zobrazeny s kruhy orientovanými podle severu směrem k hornímu okraji obrazovky nebo orientovanými podle aktuální prošlé trasy směrem k hornímu okraji obrazovky.

Jednobarevný: Umožňuje vybrat, zda se stránka Satelit zobrazí ve více barvách nebo jednobarevně.

Nastavit pozici na mapě: Umožní vám označit vaši aktuální polohu na mapě. Tuto polohu můžete použít k vytváření tras nebo vyhledávání uložených poloh.

Vyhledání pozice funkcí AutoLocate: Vypočítá vaši polohu GPS pomocí funkce Garmin AutoLocate®.

Garmin Adventures

Související položky je možné seskupit jako dobrodružství. Například můžete vytvořit dobrodružství z posledního pěšího výletu. Dobrodružství může obsahovat záznam prošlé trasy, fotografie z cesty a poklady, které jste objevili. Dobrodružství můžete vytvořit a spravovat pomocí aplikace BaseCamp™.

POZNÁMKA: BaseCamp není k dispozici u všech modelů zařízení.

Odeslání souborů do aplikace BaseCamp

- 1 Otevřít aplikaci BaseCamp.
- 2 Připojte zařízení k počítači.

Na počítačích Windows® se zařízení zobrazí jako vyměnitelná jednotka nebo přenosné zařízení. Paměťová karta se může jevit jako druhá vyměnitelná jednotka. Na počítačích Mac® se zařízení a paměťová karta zobrazují jako připojené svazky.

POZNÁMKA: Některé počítače s více síťovými jednotkami nemusí zařízení zobrazovat správně. Informace o mapování jednotky naleznete v dokumentaci operačního systému.
- 3 Otevřete možnost **Garmin** nebo jednotku či svazek paměťové karty.
- 4 Vyberte možnost:
 - Vyberte položku v připojeném zařízení a přetáhněte ji do složky **Moje sbírka** nebo do seznamu.
 - V aplikaci BaseCamp vyberte možnost **Zařízení > Přijmout ze zařízení** a vyberte zařízení.

Vytvoření dobrodružství

Než budete moci vytvořit dobrodružství a odeslat je do svého zařízení, musíte si do počítače stáhnout aplikaci BaseCamp a přenést prošlou trasu ze zařízení do počítače (*Odeslání souborů do aplikace BaseCamp, strana 6*).

- 1 Otevřít aplikaci BaseCamp.
- 2 Vyberte možnost **Soubor > Nový > Garmin Adventure**.
- 3 Zvolte prošlou trasu a vyberte možnost **Další**.
- 4 V případě potřeby přidejte položky z aplikace BaseCamp.
- 5 Vyplňte povinná pole názvu a popište dobrodružství.
- 6 Chcete-li změnit fotografii na obálce dobrodružství, vyberte možnost **Změnit** a vyberte jinou fotografii.
- 7 Vyberte možnost **Dokončit**.

Spuštění dobrodružství

Chcete-li dobrodružství spustit, musíte je nejprve odeslat z aplikace BaseCamp do svého zařízení (*Odeslání souborů do aplikace BaseCamp, strana 6*).

- 1 Vyberte možnost **Dobrodružství**.
- 2 Vyberte dobrodružství.
- 3 Vyberte možnost **Start**.

Dálkové ovládání VIRB®

POZNÁMKA: Funkce VIRB dálkového ovládání je k dispozici pouze u zařízení eTrex 32x.

Než budete moci využít funkci dálkového ovládání VIRB, musíte aktivovat nastavení dálkového ovládání na vašem fotoaparátu VIRB.

Funkce dálkového ovládání VIRB vám umožní ovládat fotoaparát VIRB na dálku.

- 1 Vyberte možnost **Dálkové ovládání VIRB**.
- 2 Vyberte možnost:
 - Vyberte možnost **REC**, chcete-li nahrávat video.
 - Vyberte možnost **Pořídít fotografii**, chcete-li pořídít fotografii.

Další nástroje hlavního menu

Budík: Nastaví zvukový alarm. Pokud zařízení v současné době nepoužíváte, můžete je nastavit tak, aby se zapnulo ve stanoveném čase.

Kalkulačka: Zobrazí kalkulačku.

Kalendář: Zobrazí kalendář.

Lov a rybolov: Zobrazí nejlepší předpokládaná data a časy pro lov a rybolov na vaší aktuální polohu.

Stopky: Umožňuje použít stopky, označit okruhy a změřit časy na okruh.

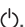
Slunce a Měsíc: Zobrazí časy východu a západu slunce a fázi měsíce v závislosti na vaší poloze GPS.

Přizpůsobení zařízení

Úprava nastavení jasu podsvícení

Četným používáním podsvícení obrazovky se může významně zkrátit životnost baterií. Úpravou nastavení jasu podsvícení lze dosáhnout maximální výdrže baterie.

POZNÁMKA: Jas podsvícení lze snížit, pokud je slabá baterie.

1 Vyberte možnost .

2 Úroveň podsvícení upravte pomocí posuvníku.

Pokud je podsvícení nastaveno na vysokou hodnotu, může být zařízení teplé.

Vlastní přizpůsobení hlavního menu

Položky hlavního menu můžete přesouvat, přidávat nebo odstraňovat.

1 V hlavním menu vyberte možnost **menu > Změnit pořadí položek**.

2 Vyberte položku menu.

3 Vyberte možnost:

- Výběrem možnosti **Přesunout** změníte polohu položky v seznamu.
- Výběrem možnosti **Vložit** přidáte novou položku na seznam.
- Výběrem možnosti **Odebrat** odstraníte položku ze seznamu.

Změna pořadí stránek

Abyste mohli měnit pořadí stránek, je nutné do pořadí přidat stránky.

1 Vyberte možnost **Nastavení > Pořadí stránek**.

2 Vyberte stránku.

3 Vyberte možnost **Přesunout**.

4 Přesuňte stránku v seznamu nahoru nebo dolů.

5 Stiskněte ovladač Thumb Stick.

Přidání stránky

1 Vyberte možnost **Nastavení > Pořadí stránek**.

2 Vyberte možnost **Přidat stránku**.

3 Vyberte stránku, kterou chcete přidat.

Odebrání stránky

1 Vyberte možnost **Nastavení > Pořadí stránek**.

2 Vyberte stránku.

3 Vyberte možnost **Odebrat**.

4 Stiskněte ovladač Thumb Stick.

Přizpůsobení datových polí

Můžete přizpůsobit datová pole zobrazená na jednotlivých hlavních stránkách.

1 Otevřete stránku, pro kterou budete datová pole měnit.

2 Vyberte možnost **menu**.

3 Vyberte možnost **Změnit datová pole**.

4 Vyberte nové datové pole.

5 Postupujte podle pokynů na obrazovce.

Datová pole

Některá datová pole vyžadují vaši navigaci nebo příslušenství ANT+, aby mohla zobrazovat data.

Aktuální kolo: Čas změřený stopkami pro aktuální okruh.

Barometr: Kalibrovaný aktuální tlak.

Bod v cíli: Poslední bod na trase k cíli. Aby se zobrazila tato data, musí probíhat navigace.

Bod v příštím: Další bod na trase. Aby se zobrazila tato data, musí probíhat navigace.

Čas cesty: Průběžný celkový čas strávený a nestrávený pohybem od posledního vynulování.

Čas do cíle: Odhadovaný zbývající čas k dosažení destinace. Aby se zobrazila tato data, musí probíhat navigace.

Čas do příštího: Odhadovaná doba potřebná k dosažení dalšího trasového bodu na trase. Aby se zobrazila tato data, musí probíhat navigace.

Časovač alarmu: Aktuální čas odpočítavače času.

Časovač stopek: Čas změřený stopkami pro aktuální aktivitu.

Čas posledního kola: Čas změřený stopkami pro poslední dokončený okruh.

Čas v cíli: Odhadovaná denní doba, kdy dorazíte do cílové destinace (upravená pro místní čas dané destinace). Aby se zobrazila tato data, musí probíhat navigace.

Čas v příštím: Odhadovaná denní doba, kdy dorazíte do dalšího trasového bodu (upravená pro místní čas daného trasového bodu). Aby se zobrazila tato data, musí probíhat navigace.

Celkové kolo: Čas změřený stopkami pro všechny dokončené okruhy.

Celkový sestup: Celkové převýšení překonané při sestupu od posledního vynulování.

Celkový výstup: Celkové převýšení překonané při výstupu od posledního vynulování.

Datum: Aktuální den, měsíc a rok.

Délka kola: Uražená vzdálenost pro aktuální okruh.

Délka prošílé trasy: Uražená vzdálenost pro aktuální prošlou trasu.

Denní doba: Aktuální čas v rámci dne podle aktuální polohy a nastavení času (formát, časová zóna a letní čas).

Doba cesty – pohyb: Průběžný čas strávený pohybem od posledního vynulování.

Doba cesty – zastávky: Průběžný čas nestrávený pohybem od posledního vynulování.

Do kurzu: Směr, kterým se musíte pohybovat, abyste se vrátili na trasu. Aby se zobrazila tato data, musí probíhat navigace.

Hloubka: Hloubka vody. Zařízení musí být připojeno k zařízení NMEA® 0183 nebo NMEA 2000®, které dokáže zjistit hloubku vody.

Klouzavost: Poměr uražené vzdálenosti ve vodorovném směru a změny převýšení.

Klouzavost do cíle: Klouzavost pro trasu, kterou je potřebné absolvovat z vaší současné pozice do cílové nadmořské výšky. Aby se zobrazila tato data, musí probíhat navigace.

Kola: Počet dokončených okruhů pro aktuální aktivitu.

Kurz: Směr z vaší počáteční polohy k cílovému bodu. Kurz může být zobrazen jako plánovaná nebo nastavená trasa. Aby se zobrazila tato data, musí probíhat navigace.

Maximální nadmořská výška: Nejvyšší dosažená nadmořská výška od posledního vynulování.

Maximální rychlost: Nejvyšší dosažená rychlost od posledního vynulování.

Maximální sestup: Maximální rychlost sestupu ve stopách za minutu nebo metrech za minutu od posledního vynulování.

Maximální teplota za 24 hodin: Maximální teplota zaznamenaná za posledních 24 hodin. Zařízení musí být připojeno k bezdrátovému snímači teploty, aby se zobrazila tato data.

Maximální výstup: Maximální rychlost stoupání ve stopách za minutu nebo v metrech za minutu od posledního vynulování.

Minimální nadmořská výška: Nejnižší dosažená nadmořská výška od posledního vynulování.

Minimální teplota za 24 hodin: Minimální teplota zaznamenaná za posledních 24 hodin. Zařízení musí být připojeno k bezdrátovému snímači teploty, aby se zobrazila tato data.

Nadmořská výška: Výška vaší současné polohy nad mořskou hladinou nebo pod mořskou hladinou.

Nadmořská výška nad zemí: Nadmořská výška vaší aktuální polohy nad úrovní terénu (pokud mapy obsahují dostatečné informace o nadmořské výšce).

Odbočit: Úhel rozdílu (ve stupních) mezi směrem k cíli a vaším současným kurzem. L znamená otočit doleva. P znamená otočit doprava. Aby se zobrazila tato data, musí probíhat navigace.

Odchylna od kurzu: Vzdálenost doleva nebo doprava, o kterou jste se odchytili od původní dráhy cesty. Aby se zobrazila tato data, musí probíhat navigace.

Okolní tlak: Nekalibrovaný okolní tlak.

Počítač kilometrů: Průběžná uražená vzdálenost pro všechny cesty. Tento celkový počet se nevymaže, pokud vynulujete data cesty.

Počítač kilometrů cesty: Průběžná vzdálenost uražená od posledního vynulování.

Pozice (šířka/délka): Aktuální pozice dle souřadnic délky a šířky bez ohledu na vybrané nastavení formátu souřadnic.

Pozice (vybraná): Aktuální pozice používající vybrané nastavení formátu souřadnic.

Přesnost GPS: Mezní odchylna pro určení přesné polohy. Poloha GPS je například určena s přesností $\pm 3,65$ m (12 stop).

Průměrná rychlost: Průměrná rychlost při pohybu a při zastavení od posledního vynulování.

Průměrná rychlost pohybu: Průměrná rychlost při pohybu od posledního vynulování.

Průměrné kolo: Průměrný čas okruhu pro aktuální aktivitu.

Průměrný sestup: Průměrné převýšení při sestupu od posledního vynulování.

Průměrný výstup: Průměrné převýšení při výstupu od posledního vynulování.

Rychlost: Aktuální cestovní rychlost.

Rychlostní limit: Nahlášený rychlostní limit pro danou silnici. Není k dispozici na všech mapách a ve všech oblastech. Vždy je potřeba se řídit skutečnými rychlostními limity podle aktuálně platného dopravního značení v daném úseku.

Rychlost přiblížení: Rychlost, kterou se blížíte po trase k cílovému bodu. Aby se zobrazila tato data, musí probíhat navigace.

Síla signálu GPS: Síla satelitního signálu GPS.

Směr k cíli: Směr z vaší současné polohy k cílovému bodu. Aby se zobrazila tato data, musí probíhat navigace.

Směr kompasu: Směr, kterým se pohybujete, podle kompasu.

Směr pohybu: Směr, kterým se pohybujete.

Srdeční tep: Váš srdeční tep udávaný v tepech za minutu (bpm). Zařízení musí být připojeno ke kompatibilnímu snímači srdečního tepu.

Tempo: Počet otáček klik pedálů nebo počet kroků za minutu. Zařízení musí být připojeno k příslušenství pro sledování kadence, aby se zobrazila tato data.

Teplota: Teplota vzduchu. Vaše tělesná teplota ovlivňuje snímač teploty. Zařízení musí být připojeno k bezdrátovému snímači teploty, aby se zobrazila tato data.

Teplota vody: Teplota vody. Zařízení musí být připojeno k zařízení NMEA 0183, které dokáže zjistit teplotu vody.

Ukazatel: Šipka ukazuje ve směru dalšího trasového bodu nebo odbočky. Aby se zobrazila tato data, musí probíhat navigace.

Umístění cíle: Pozice cílové destinace. Aby se zobrazila tato data, musí probíhat navigace.

Úroveň nabití baterie: Zbývající energie baterie.

Vertikální rychlost: Rychlost stoupání a sestupu v čase.

Vertikální rychlost do cíle: Rychlost, jakou vystupujete nebo sestupujete do předem určené nadmořské výšky. Aby se zobrazila tato data, musí probíhat navigace.

Vertikální vzdálenost do cíle: Převýšení mezi aktuální pozicí a cílovou destinací. Aby se zobrazila tato data, musí probíhat navigace.

Východ slunce: Čas východu Slunce určený podle vaší pozice GPS.

Vzdálenost do příštího: Zbývající vzdálenost k dalšímu trasovému bodu na trase. Aby se zobrazila tato data, musí probíhat navigace.

Vzdálenost k cíli: Zbývající vzdálenost do cílové destinace. Aby se zobrazila tato data, musí probíhat navigace.

Západ slunce: Čas západu Slunce určený podle vaší pozice GPS.

Profily

Profily jsou soubor nastavení umožňující optimalizovat zařízení podle toho, jakým způsobem ho používáte. Pokud zařízení používáte například pro lov, nastavení a zobrazení jsou jiné, než když je používáte pro geocaching.

Když používáte profil a změníte nastavení, jako jsou datová pole nebo měrné jednotky, jsou změny automaticky uloženy jako součást profilu.

Vytvoření vlastního profilu

Můžete přizpůsobit nastavení a datová pole pro konkrétní aktivitu nebo cestu.

- 1 Vyberte možnost **Nastavení** > **Profily** > **Vytvořit profil** > **OK**.
- 2 Přizpůsobte svá nastavení a datová pole.

Výběr profilu

Při změně aktivit můžete změnit nastavení zařízení změnou profilu.

- 1 Vyberte možnost **Změna profilu**.
- 2 Vyberte profil.

Úprava názvu profilu

- 1 Vyberte možnost **Nastavení** > **Profily**.
- 2 Vyberte profil.
- 3 Vyberte možnost **Upravit název**.
- 4 Zadejte nový název.

Odstranění profilu

POZNÁMKA: Před odstraněním aktivního profilu musíte aktivovat jiný profil. Profil nelze odstranit, pokud je aktivní.

- 1 Vyberte možnost **Nastavení** > **Profily**.
- 2 Vyberte profil.
- 3 Vyberte možnost **Odstranit**.

Nastavení systému

Vyberte možnost **Nastavení** > **Systém**.

Satelitní systém: Slouží k nastavení satelitního systému (*GPS a jiné satelitní systémy, strana 9*).

WAAS/EGNOS: Umožní systému používat data WAAS/EGNOS (Wide Area Augmentation System/European Geostationary Navigation Overlay Service).

Jazyk: Slouží k nastavení jazyka pro texty v zařízení.

POZNÁMKA: Změna jazyka textu nezpůsobí změnu jazyka dat zadaných uživatelem nebo mapových dat, například názvů ulic.

Typ baterie: Umožňuje změnit typ používaných baterií AA.

Režim USB: Nastaví zařízení, aby při připojení k počítači používalo režim velkokapacitního paměťového zařízení nebo režim Garmin.

GPS a jiné satelitní systémy

Použití GPS v kombinaci s dalším satelitním systémem nabízí vyšší výkonnost v obtížném prostředí a rychlejší vyhledání pozice, než kdybyste použili pouze systém GPS. Současné využívání více systémů však může snižovat výdrž baterií více, než používání pouhého systému GPS.

Zařízení může používat následující globální satelitní navigační systémy (GNSS):

GPS: Satelitní systém provozovaný USA.

GLONASS: Satelitní systém provozovaný Ruskem.

Nastavení displeje

Vyberte možnost **Nastavení > Zobrazení**.

Prodleva podsvícení: Umožňuje nastavit, za jak dlouho bude podsvícení vypnuto.

Úspora energie baterie: Po vypršení časového limitu podsvícení vypne obrazovku, čímž šetří energii baterie a prodlužuje její životnost.

Barvy: Slouží ke změně vzhledu pozadí displeje a zvýraznění výběru.

Zachycení obrazovky: Umožňuje uložit obrázek na obrazovce zařízení.

Nastavení tónů zařízení

Je možné přizpůsobit tóny pro zprávy, klávesy, upozornění před odbočkou a alarmy.

- 1 Vyberte možnost **Nastavení > Tóny > Tóny > Zapnuto**.
- 2 Vyberte tón pro každý zvukový signál.

Změna měrných jednotek

Můžete zvolit vlastní nastavení měrných jednotek pro vzdálenost, rychlost, nadmořskou výšku, hloubku, teplotu, tlak a vertikální rychlost.

- 1 Vyberte možnost **Nastavení > Jednotky**.
- 2 Vyberte typ měrné jednotky.
- 3 Vyberte měrnou jednotku.

Nastavení času

Vyberte možnost **Nastavení > Čas**.

Formát času: Slouží k nastavení zařízení na 12hodinový nebo 24hodinový formát.

Časová zóna: Slouží k nastavení časové zóny zařízení. Automaticky nastaví časovou zónu automaticky podle vaší pozice GPS.

Nastavení formátu souřadnic

POZNÁMKA: Neměňte formát souřadnic ani elipsoidový souřadnicový systém, pokud nebudete používat mapu, která určuje souřadnice v odlišném formátu.

Vyberte možnost **Nastavení > Formát souřadnic**.

Formát souřadnic: Slouží k nastavení formátu souřadnic, v němž se objeví souřadnice polohy.

Datum mapy: Slouží k nastavení souřadnicového systému, v němž je mapa sestavena.

Sféroid: Zobrazí souřadnicový systém používaný zařízením. Výchozí souřadnicový systém je WGS 84.

Nastavení trasování

Dostupné nastavení trasování se bude lišit podle vybrané aktivity.

Vyberte možnost **Nastavení > Trasování**.

Metoda vedení: Nastavuje preferenci pro optimalizaci výpočtu trasy na základě celkové vzdálenosti, času, trasování na silnici a mimo ni.

Vypočítat trasy pro: Nastaví způsob použitý pro výpočet trasy.

Zamknout na silnici: Uzamkne modrý trojúhelník, který představuje vaši pozici na mapě, na nejbližší silnici. Tato funkce je vhodná především při jízdě nebo navigování po silnici.

Přechody mimo trasu: Nastaví předvolby přepočtu při navigaci mimo aktivní trasu.

Nastavení zákazů: Určuje typy silnic, terénu a způsobů pohybu, které chcete při navigování vyloučit.

Nastavení výškoměru

POZNÁMKA: Výškoměr je k dispozici pouze u zařízení eTrex 32x.

Vyberte možnost **Nastavení > Výškoměr**.

Automatická kalibrace: Slouží k automatické kalibraci výškoměru při každém zapnutí zařízení.

Režim Barometr: Proměnná nadmořská výška umožňuje barometru měřit změny nadmořské výšky při pohybu. Konstantní nadmořská výška předpokládá, že zařízení je stacionární s konstantní nadmořskou výškou, takže tlak vzduchu by se měl měnit pouze při změně počasí.

Záznam vývoje tlaku: Umožňuje nastavit způsob, jakým zařízení ukládá údaje o tlaku. Uložit vždy zaznamenaná všechna údaje o tlaku, které mohou být užitečné, pokud sledujete tlakové fronty.

Typ grafu: Zaznamenávají se změny nadmořské výšky v průběhu času nebo podle vzdálenosti, atmosférický tlak v průběhu času nebo změny okolního tlaku v průběhu času.

Kalibrace výškoměru: Slouží ke kalibraci výškoměru.

Námořní nastavení

Vyberte možnost **Nastavení > Námořní**.

Režim Námořní mapa: Slouží k nastavení typu mapy, kterou zařízení používá při zobrazování námořních dat. Námořní slouží k zobrazení různých funkcí map v různých barvách, takže jsou námořní body zájmu lépe čitelné a mapa odpovídá způsobu, jakým jsou zakresleny papírové mapy. Rybolov (vyžaduje námořní mapy) slouží k zobrazení podrobných obrysů dna a naměřené hloubky a jednoduššímu zobrazení mapy pro optimální použití při rybolovu.

Vzhled: Slouží k nastavení vzhledu pomůcek námořní navigace na mapě.

Nastavení námořní výstrahy: Slouží k nastavení výstrahy po překročení zadané vzdálenosti nesení proudem při zakotvení, při odchýlení od kurzu o zadanou vzdálenost a v případě, že se dostanete do oblasti s určitou hloubkou.

Nastavení námořních výstrah

- 1 Vyberte možnost **Nastavení > Námořní > Nastavení námořní výstrahy**.
- 2 Vyberte typ výstrahy.

- 3 Vyberte možnost **Zapnuto**.
- 4 Zadejte vzdálenost a vyberte možnost **Jít**.

Vynulování dat

Můžete vynulovat data cesty, odstranit všechny trasové body, vymazat aktuální prošlou trasu nebo obnovit výchozí hodnoty.

- 1 Vyberte možnost **Nastavení > Vymazání**.
- 2 Vyberte položku, kterou chcete vynulovat.

Informace o zařízení

Aktualizace produktů

Na počítači si nainstalujte aplikaci Garmin Express™ (www.garmin.com/express). Nainstalujte do smartphonu aplikaci Garmin Connect™.

Získáte tak snadný přístup k následujícím službám pro zařízení Garmin:

- Aktualizace softwaru
- Aktualizace mapy
- Odeslání dat do služby Garmin Connect
- Registrace produktu

Nastavení Garmin Express

- 1 Připojte zařízení k počítači pomocí kabelu USB.
- 2 Přejděte na adresu garmin.com/express.
- 3 Postupujte podle pokynů na obrazovce.

Registrace zařízení

Pokud vyplníte online registrační formulář ještě dnes, získáte přístup k rozsáhlejší úrovni podpory. Uchovejte originál účtenky nebo její fotokopii na bezpečném místě.

- 1 Přejděte na stránku garmin.com/express.
- 2 Přihlaste se ke svému účtu Garmin.

Zobrazení elektronického štítku s informacemi o předpisech a údajích o kompatibilitě

Štítek pro toto zařízení existuje v elektronické podobě. Elektronický štítek může uvádět informace o předpisech, například identifikační čísla poskytnutá úřadem FCC nebo regionální označení shody, a také příslušné licenční informace a údaje o produktu.

- 1 Vyberte možnost **Nastavení**.
- 2 Vyberte možnost **O programu**.

Péče o zařízení

OZNÁMENÍ

Nepoužívejte chemické čističe, rozpouštědla a odpuzovače hmyzu, protože by mohly poškodit plastové součásti a koncovky.

Neskladujte zařízení na místech, která jsou vystavena zvýšenému působení extrémních teplot, protože by mohlo dojít k jeho poškození.

Zařízení je odolné proti vodě podle normy IEC 60529 IPX7. Dokáže odolat náhodnému ponoření do vody v hloubce 1 metr po dobu 30 minut. Delší vystavení působení vody za těchto podmínek může zařízení poškodit. Pokud by vám zařízení spadlo do vody, je nezbytné ho před používáním a nabíjením otřít do sucha a vysoušečem vysušit jeho vnitřní součásti.

Pokud je zařízení vystaveno působení chlórované nebo slané vody, opláchněte je důkladně čistou vodou.

Čištění zařízení

OZNÁMENÍ

I malé množství potu nebo vlhkosti může při připojení k nabíječce způsobit korozi elektrických kontaktů. Koroze může bránit nabíjení a přenosu dat.

- 1 Otřete zařízení pomocí tkaniny namočené v roztoku jemného čisticího prostředku.

- 2 Otřete zařízení do sucha.

Po vyčištění nechte zařízení zcela uschnout.

Správa dat

Do zařízení lze ukládat soubory. Zařízení má slot na paměťovou kartu pro další ukládání dat.

POZNÁMKA: Toto zařízení je kompatibilní se systémy Windows 7 a novějšími a Mac OS 10.4 a novějšími.

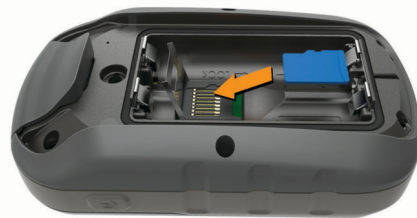
Instalace paměťové karty

VAROVÁNÍ

K vyjmutí vyměnitelných baterií nepoužívejte ostré předměty.

Můžete instalovat paměťovou kartu microSD® do přenosného zařízení jako doplňkové úložiště nebo pro nahrání předem uložených map.

- 1 Otočte kroužkem proti směru hodinových ručiček a sejměte kryt.
- 2 Vyjměte baterii.
- 3 Držák karty posuňte doleva a zvedněte jej.



- 4 Vložte paměťovou kartu tak, aby zlaté kontakty směřovaly dolů.
- 5 Zavřete držák karet.
- 6 Posuňte držák karty směrem doprava a tím ho zajistěte.
- 7 Umístěte zpět baterii a kryt přihrádky na baterie.

Připojení zařízení k počítači

OZNÁMENÍ

Před nabíjením nebo připojením k počítači důkladně vysušte z důvodu ochrany před korozi port USB, ochranný kryt a okolní oblast.

Než začnete provozovat své zařízení, zatímco je máte připojené k počítači, musíte instalovat baterie. Port USB počítače nemusí poskytovat dostatek energie pro provoz zařízení.

- 1 Vytáhněte ochranný kryt z portu mini-USB.
- 2 Zasuňte malý konektor kabelu USB do portu mini-USB.
- 3 Zasuňte velký konektor kabelu USB do portu mini-USB.

U počítačů se systémem Windows se zařízení zobrazí jako vyměnitelný disk nebo přenosné zařízení a paměťová karta se může zobrazit jako druhý vyměnitelný disk. U počítačů Mac se zařízení a paměťová karta zobrazí jako připojené svazky.

Přenos souborů do zařízení

- 1 Připojte zařízení k počítači.

U počítačů se systémem Windows se zařízení zobrazí jako vyměnitelný disk nebo přenosné zařízení a paměťová karta

se může zobrazit jako druhý vyměnitelný disk. U počítačů Mac se zařízení a paměťová karta zobrazí jako připojené svazky.

POZNÁMKA: Některé počítače s více síťovými jednotkami nemusí zobrazit zařízení správně. Informace o mapování jednotky naleznete v dokumentaci k operačnímu systému.

- 2 V počítači otevřete prohlížeč souborů.
- 3 Vyberte soubor.
- 4 Vyberte možnost **Upravit > Kopírovat**.
- 5 Otevřete přenosné zařízení, jednotku nebo svazek pro zařízení nebo paměťovou kartu.
- 6 Procházením vyhledejte složku.
- 7 Vyberte možnost **Upravit > Vložit**.
Soubor se objeví v seznamu souborů v paměti zařízení nebo na paměťové kartě.

Odstranění souborů

OZNÁMENÍ

Pokud neznáte účel souboru, neodstraňujte jej. Paměť zařízení obsahuje důležité systémové soubory, které by neměly být odstraněny.

- 1 Otevřete jednotku nebo svazek **Garmin**.
- 2 V případě potřeby otevřete složku nebo svazek.
- 3 Vyberte soubor.
- 4 Stiskněte klávesu **Delete** na klávesnici.
POZNÁMKA: Jestliže používáte počítač Apple®, je nutné k úplnému odstranění souborů vyprázdnit složku Trash.

Odpojení kabelu USB

Pokud je zařízení připojeno k počítači jako vyměnitelná jednotka nebo svazek, je nutné zařízení bezpečně odpojit od počítače, abyste předešli ztrátě dat. Pokud je zařízení připojeno k počítači Windows v přenosném režimu, není třeba je bezpečně odpojit.

- 1 Dokončete následující krok:
 - V počítači Windows vyberte ikonu **Bezpečně odebrat hardware** v hlavním panelu systému a zvolte zařízení.
 - V počítači Apple vyberte zařízení a poté možnost **File > Eject**.
- 2 Odpojte kabel od svého počítače.

Technické údaje

Rozsah provozních teplot	-20 až 70 °C (-4 až 158 °F)
Bezdrátová frekvence/protokol	Jmenovitá hodnota 2,4 GHz při -1,13 dBm

Dodatek

Volitelné příslušenství

Volitelné příslušenství, jako například držáky, mapy, příslušenství typu fitness a náhradní díly, můžete objednat na webu na adrese <http://buy.garmin.com> nebo od prodejce společnosti Garmin.

Párování snímačů ANT+

Před pokusem o párování si musíte nasadit snímač srdečního tepu nebo instalovat snímač.

Párování označuje připojování bezdrátových snímačů ANT+, například připojení snímače srdečního tepu.

- 1 Umístěte zařízení do okruhu 3 m (10 stop) od snímače.

POZNÁMKA: Během párování zachovejte vzdálenost 10 m (30 stop) od ostatních snímačů ANT+.

- 2 V seznamu aplikací vyberte možnost **Nastavení > Snímač ANT**.
- 3 Vyberte snímač.
- 4 Vyberte možnost **Vyhledávání nových**.

Pokud dojde ke spárování snímače s vaším zařízením, změní se stav snímače zVyhledávání na Připojeno.

Tipy pro párování ANT+ příslušenství s vaším zařízením Garmin

- Ověřte, zda je příslušenství ANT+ kompatibilní s vaším zařízením Garmin.
- Před spárováním příslušenství ANT+ se zařízením Garmin se přesuňte do vzdálenosti minimálně 10 m (33 stop) od jiného příslušenství ANT+.
- Umístěte zařízení Garmin v dosahu 3 m (10 stop) příslušenství ANT+.
- Po prvním spárování zařízení Garmin automaticky rozpozná příslušenství ANT+ pokaždé, když je aktivováno. Tento proces proběhne automaticky po zapnutí zařízení Garmin a trvá pouze několik sekund, pokud je příslušenství aktivováno a pracuje správně.
- Po spárování přijímá vaše zařízení Garmin data pouze z tohoto příslušenství, takže se můžete pohybovat v blízkosti jiného příslušenství.

Odstranění problémů

Restartování zařízení

Pokud zařízení přestane reagovat, bude zřejmě nutné je restartovat. Tímto krokem nevymažete žádná data ani nastavení.

- 1 Vyjměte baterie.
- 2 Nainstalujte baterie zpět.

Obnovení výchozích hodnot všech nastavení

Veškerá nastavení lze vynulovat na výchozí nastavení od výrobce.

Vyberte možnost **Nastavení > Vymazání > Smazat všechna nastavení > Ano**.

Centrum podpory Garmin

Nápovědu a informace, jako jsou například návody k produktům, často kladené dotazy, videa a zákaznická podpora, naleznete na webové stránce support.garmin.com.

Rejstřík

A

adresy, hledání **3**
alarmy
 hodiny **6**
 námořní **9**
 varovné body **6**

B

BaseCamp **6**
baterie **1, 10, 11**
 instalace **1**
 maximalizace **1, 7, 9**
 skladování **1**
 typ **1**
 výdrž **4**

C

City Navigator **3**

Č

časové zóny **9**
časy pro lov a rybolov **6**
časy východu a západu Slunce **6**
čištění zařízení **10**

D

Dálkové ovládání VIRB **6**
data, přenos **10**
datová pole **7**
dobrodružství **6**

F

formát souřadnic **9**

G

Garmin Express **10**
 aktualizace softwaru **10**
GLONASS **9**
GPS **6, 9**
 nastavení **8**
 stránka satelitů **6**

H

hlavní menu **1**
 přizpůsobení **7**

CH

chirp **5**

I

informace o trase, zobrazení **5**

K

kalendář **6**
kalibrace, výškoměr **5**
kalkulačka **6**
Kam vést? **3**
kompas **3, 4**
 kalibrace **4**
 nastavení **4**
 navigace **4**
kurzy, ukazatel **4**

M

mapy **3**
 aktualizace **10**
 měření vzdálenosti **4**
 nákup **3**
 nastavení **4**
 navigace **4**
 orientace **4**
 změna velikosti **4**
měrné jednotky **9**
měření vzdálenosti **4**

N

nadmořská výška **5**
námořní
 nastavení **9**
 nastavení výstrah **9**

nastavení **3, 4, 8, 9, 11**
 zařízení **9**
nastavení času **9**
navigace **3**
 kompas **4**
 zastavení **3**

O

obnovení, nastavení **11**
obrazovka, nastavení **9**
odstranění, všechna uživatelská data **11**
odstranění problémů **10, 11**

P

palubní desky **5**
paměťová karta **10**
Paměťová karta microSD. Viz paměťová karta
párování
 snímače ANT+ **11**
 snímače ANT+ **11**
plánovač cesty. Viz trasy
počítač, připojení **10**
podsvícení **1, 7, 9**
poklady **5**
 stahování **5**
polohy
 uložení **2**
 úprava **2**
profily **8**
prošlé trasy **3, 6**
 nahrávání **3**
 nastavení **3**
 navigace **3**
přenos
 prošlé trasy **6**
 soubory **5, 6**
příslušenství **11**
přizpůsobení zařízení **7**

R

registrace produktu **10**
registrace zařízení **10**

S

satelitní signály **6**
 příjem **1**
sdílení dat **6**
smartphone **6**
snímače ANT+, párování **11**
snímače ANT+, párování **11**
software, aktualizace **10**
soubory, přenos **5, 10**
stahování, poklady **5**
stopky **6**
stránka satelitů **6**

T

technické údaje **11**
teplota **11**
tlačítka **1**
tóny **9**
trasové body **1, 2**
 navigace **2**
 odstranění **2**
 projekce **2**
 uložení **2**
 úprava **2**
trasový počítač **5**
trasy **2**
 nastavení **9**
 navigace **2**
 odstranění **2**
 úprava **2**
 vytvoření **2**
 zobrazení na mapě **2**

U

ukládání dat **10**
USB
 konektor **1**
 odpojení **11**

uživatelská data, odstranění **11**

V

varovné alarmy **6**
vynulování zařízení **10**
výpočet plochy **6**
výškoměr **5, 9**
 kalibrace **5**

Z

Zadej směr a jdi **3**
zapínací tlačítko **1**
zařízení, registrace **10**

