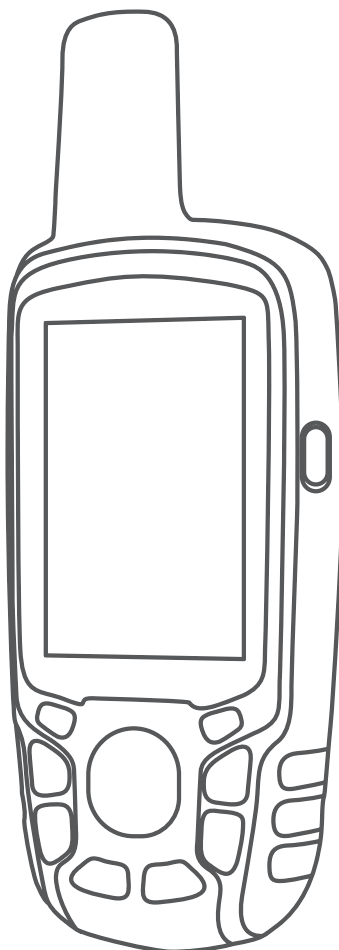


GARMIN®



# GPSMAP® 65/65S

---

Návod k obsluze

© 2020 Garmin Ltd. nebo její dceřiné společnosti

Všechna práva vyhrazena. Na základě autorských zákonů není povoleno tento návod kopírovat (jako celek ani žádnou jeho část) bez písemného souhlasu společnosti Garmin. Společnost Garmin si vyhrazuje právo změnit nebo vylepšit svoje produkty a provést změny v obsahu tohoto návodu bez závazku vyrozumět o takových změnách nebo vylepšeních jakoukoli osobu nebo organizaci. Aktuální aktualizace a doplňkové informace o použití tohoto produktu naleznete na webu na adrese [www.garmin.com](http://www.garmin.com).

Garmin®, logo společnosti Garmin, ANT+®, AutoLocate®, City Navigator®, GPSPMAP® a VIRB® jsou ochranné známky společnosti Garmin Ltd. nebo jejích dceřiných společností registrované v USA a dalších zemích. BaseCamp™, chirp™, Garmin Connect™, Garmin Explore™, Garmin Express™, HomePort™ a tempe™ jsou ochranné známky společnosti Garmin Ltd. nebo jejích dceřiných společností. Tyto ochranné známky nelze používat bez výslovného souhlasu společnosti Garmin.

Značka slova BLUETOOTH® a loga jsou majetkem společnosti Bluetooth SIG, Inc. a jakékoli použití tohoto názvu společností Garmin podléhá licenci. Apple® a Mac® jsou ochranné známky společnosti Apple Inc. registrované v USA a dalších zemích. microSD® a logo microSDHC jsou ochranné známky společnosti SD-3C, LLC. NMEA®, NMEA 2000® a logo NMEA 2000 jsou registrované ochranné známky asociace National Marine Electronics Association. Windows® je registrovaná ochranná známka společnosti Microsoft Corporation v USA a dalších zemích. Ostatní ochranné známky a obchodní názvy náležejí příslušným vlastníkům.

Tento produkt obdržel certifikaci ANT+®. Seznam kompatibilních produktů a aplikací naleznete na adrese [www.thisisant.com/directory](http://www.thisisant.com/directory).

# Obsah

<b>Úvod</b> .....	<b>1</b>	Obsah plochy .....	6
Přehled zařízení .....	1	Výpočet velikosti plochy .....	6
Informace o baterii .....	1	Stránka Družice .....	6
Maximalizace výdrže baterie .....	1	Nastavení satelitů GPS .....	6
Zapínání režimu úspory baterie .....	1	Garmin Adventures .....	6
Dlouhodobé skladování .....	1	Odeslání souborů do aplikace BaseCamp .....	6
Instalace baterií AA .....	1	Vytvoření dobrodružství .....	6
Instalace bateriového modulu NiMH .....	1	Spuštění dobrodružství .....	6
Nabíjení baterie .....	1	Použití dálkového ovládní VIRB® .....	6
Zapnutí zařízení .....	2	Průměrování trasového bodu .....	7
Tlačítka .....	2	Spárování zařízení se smartphonem .....	7
Vyhledání satelitních signálů .....	2	Připojené funkce .....	7
<b>Používání hlavních stránek</b> .....	<b>2</b>	Oznámení z telefonu .....	7
Otevření hlavního menu .....	2	Garmin Explore .....	7
Mapa .....	2	Další nástroje hlavního menu .....	7
Změna orientace mapy .....	2	<b>Přizpůsobení zařízení</b> .....	<b>7</b>
Měření vzdálenosti na mapě .....	2	Přizpůsobení datových polí .....	7
Nastavení mapy .....	2	Datová pole .....	7
Kompas .....	3	Nastavení systému .....	9
Kalibrace kompasu .....	3	Nastavení satelitů .....	9
Používání kompasu .....	3	Nastavení sériového rozhraní .....	9
Ukazatel kurzu .....	3	Nastavení displeje .....	9
Navigování pomocí funkce Zadej směr a jdi .....	3	BluetoothNastavení .....	9
Trasový počítač .....	3	Úprava nastavení jasu podsvícení .....	9
Nastavení trasového počítače .....	3	Nastavení tónů zařízení .....	9
Graf nadmořské výšky .....	3	Námořní nastavení .....	10
Nastavení grafu nadmořské výšky .....	3	Nastavení námořních výstrah .....	10
Kalibrace barometrického výškoměru .....	4	Vynulování dat .....	10
Obnovení výchozích nastavení stránky .....	4	Změna pořadí stránek .....	10
<b>Trasové body, trasy a prošlé trasy</b> .....	<b>4</b>	Přidání stránky .....	10
Trasové body .....	4	Odebrání stránky .....	10
Vytvoření trasového bodu .....	4	Vlastní přizpůsobení hlavního menu .....	10
Projekce trasového bodu .....	4	Změna měrných jednotek .....	10
Navigace k trasovému bodu .....	4	Nastavení času .....	10
Úprava trasového bodu .....	4	Nastavení formátu souřadnic .....	10
Odstranění trasového bodu .....	4	Nastavení výškoměru .....	10
Trasy .....	4	Nastavení trasování .....	11
Vytvoření trasy .....	4	Profily .....	11
Úprava názvu trasy .....	4	Vytvoření vlastního profilu .....	11
Úprava trasy .....	4	Úprava názvu profilu .....	11
Zobrazení trasy na mapě .....	4	Odstranění profilu .....	11
Odstranění trasy .....	4	<b>Informace o zařízení</b> .....	<b>11</b>
Navigace podle uložené trasy .....	5	Aktualizace produktů .....	11
Prohlížení aktivní trasy .....	5	Nastavení Garmin Express .....	11
Zastavení navigace .....	5	Registrace zařízení .....	11
Obrácení trasy .....	5	Zobrazení elektronického štítku s informacemi o předpisech a údajích o kompatibilitě .....	11
Prošlé trasy .....	5	Připnutí karabinové svorky .....	11
Nastavení prošlých tras .....	5	Odepnutí karabinové svorky .....	11
Zobrazení současné trasy .....	5	Připojení šňůrky na zápěstí .....	11
Uložení aktuální prošlé trasy .....	5	Péče o zařízení .....	11
Vymazání aktuální prošlé trasy .....	5	Čištění zařízení .....	12
Odstranění prošlé trasy .....	5	Správa dat .....	12
Navigace uloženou prošlou trasou .....	5	Typy souborů .....	12
Nákup doplňkových map .....	5	Instalace paměťové karty .....	12
Hledání adresy .....	5	Připojení zařízení k počítači .....	12
<b>Funkce a nastavení hlavního menu</b> .....	<b>5</b>	Přenos souborů do zařízení .....	12
Poklady .....	5	Odstranění souborů .....	12
Stahování pokladů pomocí počítače .....	5	Odpojení kabelu USB .....	12
Navigace ke schránce s pokladem .....	5	Technické údaje .....	13
chirp™ .....	6	<b>Dodatek</b> .....	<b>13</b>
Bezdrátový příjem a odesílání dat .....	6	Centrum podpory Garmin .....	13
Nastavení varovného alarmu .....	6	Zapnutí podsvícení .....	13
Výběr profilu .....	6	Volitelné příslušenství .....	13
		tempe™ .....	13

Párování snímačů ANT+ .....	13
Odstranění problémů .....	13
Restartování zařízení .....	13
Zobrazení informací o zařízení .....	13
Obnovení výchozích hodnot všech nastavení .....	13
<b>Rejstřík.....</b>	<b>14</b>

# Úvod

## ⚠ VAROVÁNÍ

Přečtěte si leták *Důležité bezpečnostní informace a informace o produktu* vložený v obalu s výrobkem. Obsahuje varování a další důležité informace.

## Přehled zařízení



①	Anténa GNSS
②	Tlačítka
③	Zapínací tlačítko
⏻	
④	Port mini-USB (pod ochranným krytem)
⑤	Slot paměťové karty microSD® (pod bateriemi)
⑥	Příhrádka na baterie
⑦	Upevňovací spona
⑧	Kroužek krytu příhrádky na baterie

## Informace o baterii

### ⚠ VAROVÁNÍ

Stanovený rozsah teplot pro zařízení může překročit přípustný rozsah pro použití některých baterií. Alkalické baterie mohou při vysokých teplotách prasknout.

### OZNÁMENÍ

Alkalické baterie ztrácejí při poklesu teploty značnou část své kapacity. Při používání zařízení v podmínkách s teplotami pod bodem mrazu používejte lithiové baterie.

### Maximalizace výdrže baterie

Výdrž baterie lze prodloužit různými způsoby.

- Snižte jas podsvícení (*Úprava nastavení jasu podsvícení, strana 9*).
- Omezte prodlevu podsvícení (*Nastavení displeje, strana 9*).
- Používejte režim úspory baterie (*Zapínání režimu úspory baterie, strana 1*).
- Snižte rychlost vykreslování mapy (*Rozšířené nastavení mapy, strana 3*).
- Vypněte Bluetooth® technologii (*Bluetooth Nastavení, strana 9*).
- Vypněte doplňkové satelity (*Nastavení satelitů, strana 9*).

### Zapínání režimu úspory baterie

Pokud chcete prodloužit životnost baterie, můžete použít režim úspory baterie.

V seznamu aplikací vyberte možnost **Nastavení > Displej > Úspora energie baterie > OK**.

Po vypršení časového limitu podsvícení dojde v režimu úspory baterie k vypnutí obrazovky. Tlačítkem obrazovku zapnete.

### Dlouhodobé skladování

Pokud neplánujete používat zařízení po několik měsíců, vyjměte z něj baterie. Po vyjmutí baterií nedochází ke ztrátě uložených dat.

## Instalace baterií AA

Místo volitelné baterie NiMH (*Instalace bateriového modulu NiMH, strana 1*) lze použít dvě alkalické baterie, baterie NiMH nebo lithiové baterie. To je užitečné, když jste na cestě a nemůžete baterii NiMH nabít. Nejlepších výsledků dosáhnete při použití baterií NiMH nebo lithiových baterií.

- 1 Otočte kroužkem proti směru hodinových ručiček a sejměte kryt.
- 2 Vložte dvě baterie AA, přičemž dbejte na správnou polaritu.



- 3 Nasadte kryt zpátky a otočte kroužkem ve směru hodinových ručiček.
- 4 Přidržte .
- 5 Vyberte možnost **Nastavení > Systém > Typ baterií AA**.
- 6 Vyberte možnost **Alkalické, Lithium, NiMH** nebo **Předem nabitá NiMH**.

## Instalace bateriového modulu NiMH

Zařízení je napájeno bateriovým modulem NiMH (volitelné) nebo dvěma bateriemi AA (*Instalace baterií AA, strana 1*).

- 1 Otočte kroužkem proti směru hodinových ručiček a sejměte kryt.
- 2 Najděte bateriový modul ①.



- 3 Vložte baterii, přičemž dbejte na správnou polaritu.
- 4 Baterii zatlačte jemně na místo.
- 5 Nasadte zpět kryt příhrádky na baterie a otočte kroužkem ve směru hodinových ručiček.

## Nabíjení baterie

### OZNÁMENÍ

Před nabíjením nebo připojením k počítači důkladně vysušte z důvodu ochrany před korozí port USB, ochranný kryt a okolní oblast.

Nepoužívejte zařízení pro nabíjení baterie, která nebyla poskytnuta společností Garmin®. Pokud se pokusíte nabít baterii, která nebyla poskytnuta společností Garmin, můžete zařízení poškodit a zneplatnit záruku.

Před připojením přímého konektoru umístěného na kabelu USB k zařízení bude pravděpodobně nutné odstranit volitelné příslušenství pro montáž.

**POZNÁMKA:** Pokud je zařízení mimo doporučený teplotní rozsah, nebude se nabíjet (*Technické údaje, strana 13*).

Baterii lze nabíjet pomocí standardní elektrické zásuvky nebo portu USB na počítači.

- 1 Vytáhněte ochranný kryt ① z portu mini-USB ②.



- 2 Zasuňte malý konektor kabelu USB do portu mini-USB.
- 3 Konektor USB na kabelu připojte k napájecímu adaptéru nebo k portu USB na počítači.
- 4 V případě potřeby napájecí adaptér připojte ke standardní elektrické zásuvce.  
Po připojení zařízení ke zdroji energie se zařízení zapne.
- 5 Baterii plně nabijte.

## Zapnutí zařízení

Podržte tlačítko **⏻**.

## Tlačítka



FIND	Výběrem otevřete menu vyhledávání. Podržením označíte svoji aktuální polohu jako místo, kde došlo k pádu člověka přes palubu (MOB), a aktivujete navigaci.
MARK	Výběrem uložíte aktuální polohu jako trasový bod.
QUIT	Výběrem provedete zrušení nebo se vraťte do předchozího menu či na stránku. Výběrem procházejte hlavní stránky.
ENTER	Výběrem provedete volbu možnosti a potvrdíte zprávy. Vyberte možnost ovládání záznamu aktuální aktivity (na stránce Mapa, Kompas, Výškoměr a Trasový počítač).
MENU	Výběrem otevřete menu možností pro aktuálně otevřenou stránku. Dvojitým výběrem otevřete hlavní menu (z libovolné stránky).
PAGE	Výběrem procházejte hlavní stránky.
▲▼◀▶	Stisknutím tlačítka ▲, ▼, ◀ nebo ▶ vyberete možnosti menu a posunete kurzor po mapě.
IN	Stisknutím přiblížíte na mapě.
OUT	Stisknutím oddálíte na mapě.

## Vyhledání satelitních signálů

Vyhledání satelitních signálů může trvat 30 až 60 sekund.

- 1 Vezměte přístroj ven, do otevřené krajiny.
- 2 Je-li to nutné, zapněte zařízení.
- 3 Počkejte, až zařízení vyhledá družice.  
Zatímco zařízení určuje vaši pozici, bliká na něm symbol otazníku.
- 4 Tlačítkem **⏻** otevřete stavovou stránku.

▬▬▬▬▬▬ udává sílu satelitního signálu.

Pokud jsou ukazatele plné, zařízení vyhledalo satelitní signály.

## Používání hlavních stránek

Informace potřebné pro ovládání tohoto zařízení naleznete v hlavním menu, na mapě, v kompasu, v trasovém počítači a stránce grafu nadmořské výšky.

Výběrem možnosti **PAGE** vyberte aktivní hlavní stránku.

## Otevření hlavního menu

Hlavní menu umožňuje přístup k nástrojům a stránkám nastavení trasových bodů, aktivit, prošlých tras apod. (*Další nástroje hlavního menu, strana 7*).

Z libovolné stránky vyberte dvakrát možnost **MENU**.

## Mapa

▲ představuje vaši polohu na mapě. Při cestování se ▲ pohybuje a zobrazuje vaši trasu. V závislosti na úrovni přiblížení se na mapě mohou zobrazovat názvy trasových bodů a symboly. Přiblížením mapy si zobrazíte více podrobností. Při navigaci do cílového bodu se trasa se na mapě zobrazuje jako barevná čára.

### Změna orientace mapy

- 1 Na mapě zvolte možnost **MENU**.
- 2 Vyberte možnost **Nastavit mapu > Orientace**.
- 3 Vyberte možnost:
  - Výběrem možnosti **Sever nahoře** zobrazíte u horního okraje stránky sever.
  - Výběrem možnosti **Po směru jízdy** zobrazíte u horního okraje stránky aktuální směr trasy.
  - Výběrem možnosti **Režim Automobil** zobrazíte pohled z automobilu a v horní části směr jízdy.

### Měření vzdálenosti na mapě

Můžete změřit vzdálenost mezi dvěma polohami.

- 1 Na mapě vyberte polohu.
- 2 Vyberte možnost **MENU > Měření vzdálenosti**.
- 3 Přesuňte špendlík na jinou polohu na mapě.

### Nastavení mapy

Vyberte možnost **Nastavení > Mapa**.

**Orientace:** Slouží k nastavení způsobu zobrazení mapy na stránce. Sever nahoře zobrazuje sever v horní části stránky. Po směru jízdy zobrazuje zobrazení shora dolů a aktuální směre jízdy směrem k horní části stránky. Režim Automobil zobrazuje 3D zobrazení automobilu a v horní části pokyny pro cestu.

**Datová pole:** Přizpůsobí datová pole a palubní desky mapy, kompas, graf nadmořské výšky a trasový počítač.

**Rozšířené nastavení:** Umožňuje otevřít pokročilé nastavení map (*Rozšířené nastavení mapy, strana 3*).

**Mapové informace:** Aktivuje nebo deaktivuje mapy, které jsou v současné době načteny v zařízení.

## Rozšířené nastavení mapy

Vyberte možnost **Nastavení > Mapa > Rozšířené nastavení**.

**Automatické měřítko:** Automaticky vybírá odpovídající úroveň přiblížení pro optimální použití na mapě. Po výběru možnosti Označení je nutné mapu přibližovat nebo oddalovat ručně.

**Úroveň přiblížení:** Upravuje úroveň přiblížení pro zobrazování položek na mapě. Položky na mapě se nezobrazují, pokud je úroveň přiblížení mapy vyšší než vybraná úroveň.

**Navigační text:** Umožňuje nastavit, kdy se na mapě zobrazí navigační text.

**Velikost textu:** Vybere velikost textu pro položky na mapě.

**Detail:** Vybere množství podrobností zobrazených na mapě. Pokud zvolíte detailnější zobrazení, mapa se bude překreslovat pomaleji.

**Stínovaný obrys:** Zobrazuje detailní reliéf na mapě (pokud je dostupný) nebo vypne stínování.

## Kompas

Během navigace ▲ ukazuje na cíl bez ohledu na směr pohybu. Pokud ▲ ukazuje k horní části elektronického kompasu, jedete přímo do cíle. Pokud ▲ ukazuje jakýmkoli jiným směrem, otáčejte zařízením, dokud nebude šipka ukazovat k horní části kompasu.

### Kalibrace kompasu

Při kalibraci elektronického kompasu musíte být venku a v dostatečné vzdálenosti od objektů, které ovlivňují magnetické pole, například automobilů, budov nebo nadzemního elektrického vedení.

Zařízení je vybaveno třísým elektronickým kompasem (pouze zařízení GPSMAP 65s). Kalibraci kompasu byste měli provést po přesunu na dlouhé vzdálenosti, změnách teploty nebo výměně baterií.

- 1 V kompasu vyberte možnost **MENU**.
- 2 Vyberte možnost **Kalibrace kompasu > Spustit**.
- 3 Postupujte podle pokynů na obrazovce.

### Používání kompasu

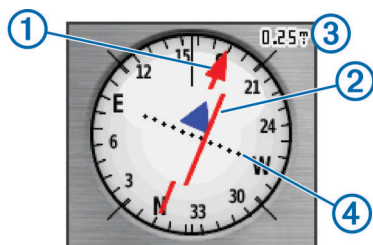
Kompas můžete použít k navigaci po aktivní trase.

- 1 Vyberte možnost **PAGE**.
- 2 Držte zařízení vodorovně.
- 3 Pro navigaci do cíle použijte ▲.

### Ukazatel kurzu

Ukazatel kurzu je nevhodnější použít v případě, že navigujete na vodě, nebo pokud na vaší cestě nejsou velké překážky. Může vám také pomoci vyhnout se nebezpečím, jako jsou měřičny nebo skály pod hladinou.

Pokud chcete ukazatel kurzu povolit, vyberte na kompasu možnost **MENU > Nastavit směr > Navigační cara/Ukazatel > Kurz (CDI)**.



Ukazatel kurzu ① ukazuje vztah pozice uživatele k linii kurzu vedoucí k cíli. Indikátor odchylky od kurzu (CDI) ② vás informuje o odchylce od kurzu (doprava nebo doleva). Měřítko ③ představuje vzdálenost mezi body ④ na indikátoru odchylky od kurzu, která vám říká, jak daleko od kurzu se nacházíte.

## Navigování pomocí funkce Zadej směr a jdi

Můžete zaměřit zařízení na vzdálený objekt, uzamknout směr a navigovat k tomuto objektu.

**POZNÁMKA:** Funkce Zadej směr a jdi je k dispozici pouze u zařízení GPSMAP 65s.

- 1 Vyberte možnost **Zadej směr a jdi**.
- 2 Zaměřte zařízení na objekt.
- 3 Vyberte možnost **Uzamknout směr > Nastavit kurz**.
- 4 Navigujte pomocí kompasu.

### Nastavení směru pohybu

Podle potřeby můžete přizpůsobit kompas.

Vyberte možnost **Nastavení > Směr jízdy**.

**Displej:** Nastavení druhu směru pohybu zobrazeného na kompasu.

**Směr k severu:** Nastavení směru k severu použitého na kompasu.

**Navigační cara/Ukazatel:** Nastaví chování ukazatele, který se zobrazuje na mapě. Směr k cíli ukazuje ve směru vedoucím k vašemu cíli. Kurz ukazuje, v jaké jste pozici vzhledem k linii kurzu vedoucí k cíli.

**Kompas:** Automaticky přepne z elektronického kompasu na kompas GPS, pokud cestujete po stanovenou dobu vyšší rychlostí.

**Kalibrace kompasu:** Další informace naleznete v části [Kalibrace kompasu, strana 3](#).

## Trasový počítač

Trasový počítač zobrazuje vaši aktuální rychlost, průměrnou rychlost, počítač kilometrů dílčí trasy a další užitečné statistické údaje. Můžete přizpůsobit rozložení trasového počítače, palubní desku a datová pole.

### Nastavení trasového počítače

V trasovém počítači vyberte možnost **MENU**.

**Vynulovat:** Zajistí vynulování všech hodnot trasového počítače. K získání přesných informací je potřebné před zahájením cesty vynulovat informace o cestě.

**Velká čísla:** Umožňuje změnit velikost číselných hodnot zobrazených na stránce trasového počítače.

**Změnit datová pole:** Přizpůsobí datová pole trasového počítače.

**Změnit palubní desku:** Umožňuje změnit vzhled a informace zobrazené na palubní desce.

**POZNÁMKA:** Přizpůsobená nastavení si palubní deska zapamatuje. Když změníte profil, nastavení nebudou ztracena ([Profil, strana 11](#)).

**Smazat všech. nast.:** Obnoví výchozí tovární nastavení trasového počítače.

## Graf nadmořské výšky

**POZNÁMKA:** Graf nadmořské výšky je k dispozici pouze u zařízení GPSMAP 65s.

Ve výchozím nastavení zobrazí graf nadmořské výšky nadmořskou výšku za ujetou vzdálenost. Nastavení pro nadmořskou výšku si můžete přizpůsobit ([Nastavení grafu nadmořské výšky, strana 3](#)). Pokud chcete zobrazit podrobnosti o bodu, můžete vybrat libovolný bod v grafu.

### Nastavení grafu nadmořské výšky

V grafu nadmořské výšky vyberte možnost **MENU**.

**Změnit typ grafu:** Slouží k nastavení typu dat zobrazených v grafu nadmořské výšky.

**Nadmořská výška / čas:** Zaznamenává změny nadmořské výšky v průběhu času.

**Nadm. výška / vzdál.:** Zaznamenává změny nadmořské výšky podle vzdálenosti.

**Atmosférický tlak:** Zaznamenává změny atmosférického tlaku v průběhu času.

**Okolní tlak:** Zaznamenává změny okolního tlaku v průběhu času.

**Uprav. rozsahy měřítka:** Slouží k úpravě rozsahů měřítka zobrazených na stránce grafu nadmořské výšky.

**Změnit datová pole:** Přizpůsobí datová pole grafu nadmořské výšky.

**Vynulovat:** Vynuluje data grafu nadmořské výšky včetně údajů o trasách, trasových bodech a prošlých trasách.

**Kalibrace výškoměru:** Viz [Kalibrace barometrického výškoměru, strana 4](#).

**Smazat všech. nast.:** Obnoví graf nadmořské výšky na výchozí tovární nastavení.

### Kalibrace barometrického výškoměru

Pokud znáte správnou nadmořskou výšku nebo správný atmosférický tlak, můžete kalibrovat barometrický výškoměr ručně.

**POZNÁMKA:** Barometrický výškoměr je k dispozici pouze u zařízení GPSMAP 65s.

- 1 Přejděte na polohu, jejíž nadmořskou výšku nebo atmosférický tlak znáte
- 2 Vyberte možnost **PAGE** > **Graf nadmořské výšky** > **MENU** > **Kalibrace výškoměru**.
- 3 Postupujte podle pokynů na obrazovce.

### Obnovení výchozích nastavení stránky

- 1 Otevřete stránku, pro kterou budete obnovovat nastavení.
- 2 Vyberte možnost **MENU** > **Smazat všech. nast.**

## Trasové body, trasy a prošlé trasy

### Trasové body

Trasové body jsou pozice, které zaznamenáte a uložíte do zařízení. Pomocí trasových bodů lze vyznačit, kde jste, kam směřujete nebo kde jste byli. Můžete přidávat podrobnosti o poloze, jako například název, nadmořskou výšku a hloubku.

Můžete přidat soubor .gpx obsahující trasové body – tento soubor vložte do složky GPX ([Přenos souborů do zařízení, strana 12](#)).

### Vytvoření trasového bodu

Svou současnou polohu můžete uložit jako trasový bod.

- 1 Vyberte možnost **MARK**.
- 2 V případě potřeby proveďte změny trasového bodu výběrem pole.
- 3 Vyberte možnost **Hotovo**.

### Projekce trasového bodu

Můžete vytvořit novou polohu projekcí vzdálenosti a azimutu z označené polohy do nové polohy.

- 1 Vyberte možnost **Waypoint Manager**.
- 2 Vyberte trasový bod.
- 3 Vyberte možnost **MENU** > **Projekt. tras. bodu**.
- 4 Zadejte směr a vyberte možnost **Hotovo**.
- 5 Vyberte měrnou jednotku.
- 6 Zadejte vzdálenost a vyberte možnost **Hotovo**.
- 7 Vyberte možnost **Satelitní**.

### Navigace k trasovému bodu

- 1 Vyberte možnost **FIND** > **Trasové body**.

- 2 Vyberte trasový bod.

- 3 Vyberte možnost **Vyrazit**.

Trasa k trasovému bodu se ve výchozím nastavení zobrazí na mapě jako rovná barevná čára.

### Úprava trasového bodu

- 1 Vyberte možnost **Waypoint Manager**.
- 2 Vyberte trasový bod.
- 3 Vyberte položku, kterou chcete upravit, například název.
- 4 Zadejte novou informaci a zvolte možnost **Hotovo**.

### Odstranění trasového bodu

- 1 Vyberte možnost **Waypoint Manager**.
- 2 Vyberte trasový bod.
- 3 Vyberte možnost **MENU** > **Odstranit**.

### Trasy

Trasa je posloupnost trasových bodů nebo poloh, které vás dovedou až do cíle.

### Vytvoření trasy

- 1 Vyberte možnost **Plánovač tras** > **Vytvořit trasu** > **Vyberte první bod**.
- 2 Vyberte kategorii.
- 3 Vyberte první bod trasy.
- 4 Vyberte možnost **Použít**.
- 5 Výběrem možnosti **Vyberte příští bod** přidejte k trase další body.
- 6 Výběrem ikony **QUIT** trasu uložíte.

### Úprava názvu trasy

- 1 Vyberte možnost **Plánovač tras**.
- 2 Vyberte trasu.
- 3 Vyberte možnost **Změnit název**.
- 4 Zadejte nový název.

### Úprava trasy

- 1 Vyberte možnost **Plánovač tras**.
- 2 Vyberte trasu.
- 3 Vyberte možnost **Upravit trasu**.
- 4 Vyberte bod.
- 5 Vyberte možnost:
  - Chcete-li zobrazit bod na mapě, vyberte možnost **Zobrazit**.
  - Chcete-li změnit pořadí bodů na trase, vybere možnost **Přesunout nahoru** nebo **Přesunout dolů**.
  - Chcete-li do trasy přidat další bod, vyberte možnost **Vložit**.  
Další bod se vloží před bod, který upravujete.
  - Chcete-li z trasy určitý bod odebrat, vyberte možnost **Odebrat**.
- 6 Výběrem možnosti **QUIT** trasu uložíte.

### Zobrazení trasy na mapě

- 1 Vyberte možnost **Plánovač tras**.
- 2 Vyberte trasu.
- 3 Vyberte možnost **Mapa**.

### Odstranění trasy

- 1 Vyberte možnost **Plánovač tras**.
- 2 Vyberte trasu.
- 3 Vyberte možnost **Odstranit trasu**.



## Navigace podle uložené trasy

- 1 Vyberte možnost **FIND > Trasy**.
- 2 Vyberte trasu.
- 3 Vyberte možnost **Vyrazit**.

## Prohlížení aktivní trasy

- 1 Při navigaci po trase vyberte možnost **Aktivní trasa**.
- 2 Vyberte bod na trase, pro nějž chcete zobrazit další podrobnosti.

## Zastavení navigace

Vyberte možnost **FIND > Ukončit navigaci**.

## Obrácení trasy

Počáteční a koncový bod trasy můžete zaměnit a navigovat po trase v obráceném směru.

- 1 Vyberte možnost **Plánovač tras**.
- 2 Vyberte trasu.
- 3 Vyberte možnost **Obrátit trasu**.

## Prošlé trasy

Prošlá trasa je záznamem vaší cesty. Záznam prošlé trasy obsahuje informace o bodech podél zaznamenané trasy, včetně času, pozice a nadmořské výšky každého bodu.

## Nastavení prošlých tras

Vyberte možnost **Nastavení > Prošlé trasy**.

**Prošlé trasy:** Slouží k zapnutí a vypnutí záznamu prošlé trasy.

**Způsob záznamu:** Slouží k nastavení způsobu záznamu prošlé trasy. Automaticky slouží k zaznamenávání prošlých tras proměnnou rychlostí, a umožňuje tak vytvořit optimální znázornění prošlých tras.

**Interval nahrávání:** Výběr rychlosti záznamu prošlé trasy.

Častější záznam bodů vytváří podrobnější prošlou trasu, ale rychleji zaplní záznam prošlé trasy.

**Vymazat aktuální trasu:** Vymaže záznam aktuální prošlé trasy z paměti.

**Rozš. nast. > Automaticky archivovat:** Nastaví způsob automatické archivace sloužící k uspořádání prošlých tras. Prošlé trasy jsou ukládány a mazány automaticky.

**Rozš. nast. > Barva:** Změna barvy linie prošlé trasy na mapě.

## Zobrazení současné trasy

1 Vyberte možnost **Track Manager > Aktuální prošlá trasa**.

2 Vyberte možnost:

- Pokud chcete zobrazit aktuální prošlou trasu na mapě, vyberte možnost **Mapa**.
- Pokud chcete zobrazit graf nadmořské výšky pro aktuální prošlou trasu, vyberte možnost **Graf nadmořské výšky**.

## Uložení aktuální prošlé trasy

1 Vyberte možnost **Track Manager > Aktuální prošlá trasa**.

2 Vyberte možnost:

- Vyberte možnost **Uložit prošlou trasu** a uložte celou prošlou trasu.
- Vyberte možnost **Uložit část** a vyberte část.

## Vymazání aktuální prošlé trasy

Vyberte možnost **Track Manager > Aktuální prošlá trasa > Vymazat aktuální trasu**.

## Odstranění prošlé trasy

- 1 Vyberte možnost **Track Manager**.
- 2 Vyberte prošlou trasu.
- 3 Vyberte možnost **Odstranit**.

## Navigace uloženou prošlou trasou

- 1 Vyberte možnost **FIND > Prošlé trasy**.
- 2 Vyberte uloženou prošlou trasu.
- 3 Vyberte možnost **Vyrazit**.

## Nákup doplňkových map

- 1 Přejděte na stránku produktu na webové stránce [www.garmin.com](http://www.garmin.com).
- 2 Klikněte na kartu **Mapy**.
- 3 Postupujte podle pokynů na obrazovce.

## Hledání adresy

K vyhledávání adres můžete použít volitelné mapy City Navigator®.

- 1 Vyberte možnost **FIND > Adresy**.
- 2 V případě potřeby vyberte zemi nebo stát.
- 3 Zadejte město nebo PSČ.

**POZNÁMKA:** Ne všechna mapová data umožňují vyhledávání PSČ.

- 4 Vyberte město.
- 5 Zadejte popisné číslo.
- 6 Zadejte ulici.

## Funkce a nastavení hlavního menu

### Poklady

Geocaching je druh hledání pokladů, při kterém hráči ukryjí poklady nebo pátrají po ukrytých pokladech za pomoci souřadnic GPS.

### Stahování pokladů pomocí počítače

Poklady můžete do zařízení nahrát ručně prostřednictvím počítače (*Přenos souborů do zařízení, strana 12*). Soubory pokladů uložte do souboru GPX a importujte je do složky GPX v zařízení. Pokud máte portálu geocaching.com prémiové členství, můžete využít funkci Pocket Query a nahrát do zařízení větší počet pokladů najednou v jediném souboru GPX.

- 1 Připojte zařízení k počítači pomocí kabelu USB.
- 2 Přejděte na adresu [www.geocaching.com](http://www.geocaching.com).
- 3 V případě potřeby vytvořte účet.
- 4 Přihlaste se.
- 5 Podle pokynů na portálu geocaching.com vyhledejte a stáhněte informace o pokladech do zařízení.

### Navigace ke schránce s pokladem

- 1 Vyberte možnost **Poklady**.
- 2 Vyberte poklad.
- 3 Vyberte možnost **Vyrazit**.

### Zaznamenání pokusu

Po pokusu o nalezení schránky s pokladem můžete zaznamenat výsledky. Některé poklady můžete ověřit na webové stránce [www.geocaching.com](http://www.geocaching.com).

- 1 Vyberte možnost **Poklady > Záznam pokusu**.
- 2 Vyberte možnost **Nalezeno**, **Nenalezeno**, **Vyžaduje opravu** nebo **Žádný pokus**.
- 3 Vyberte možnost:
  - Přihlašování zastavíte výběrem možnost **Hotovo**.
  - Chcete-li se začít nechat navigovat k pokladu, který je vám nejbližší, vyberte možnost **Najít další nejbližší**.
  - Chcete-li zadat komentář k hledání pokladu nebo o pokladu samotném, vyberte možnost **Přidat komentář**, zadejte komentář a vyberte možnost **Hotovo**.

Jste-li přihlášení na portál [www.geocaching.com](http://www.geocaching.com), nahraje se záznam na váš účet [www.geocaching.com](http://www.geocaching.com) automaticky.

## chirp™

Zařízení chirp je malé příslušenství společnosti Garmin, které je naprogramováno a ponecháno v pokladu. K nalezení zařízení chirp v pokladu můžete použít své zařízení. Další informace o zařízení chirp naleznete v *chirp Návodu k obsluze* na webové adrese [www.garmin.com](http://www.garmin.com).

### Povolení chirp vyhledávání zařízení chirp

- 1 Vyberte možnost **Nastavení > Poklady**.
- 2 Vyberte možnost **Nastavení chirp!22 > chirp™ Vyhledávání > OK**.

## Bezdrátový příjem a odesílání dat

Než budete moci bezdrátově sdílet data, musíte se přemístit do vzdálenosti maximálně 3 metry (10 stop) od kompatibilního zařízení Garmin.

Vaše zařízení může bezdrátově odesílat a přijímat data, jestliže je připojeno k jinému kompatibilnímu zařízení Garmin prostřednictvím technologie ANT+®. Můžete sdílet trasové body, poklady, trasy, prošlé trasy a ještě více.

- 1 Vyberte možnost **Sdílet bezdrátově**.
- 2 Vyberte možnost:
  - Vyberte možnost **Odeslat** a vyberte typ dat.
  - Výběr možnosti **Přijmout** vám umožní přijmout data z jiného zařízení. Druhé kompatibilní zařízení se musí pokoušet o odeslání dat.
- 3 Postupujte podle pokynů na obrazovce.

## Nastavení varovného alarmu

Varovné alarmy vás upozorní, když budete ve stanovené vzdálenosti od konkrétní polohy.

- 1 Vyberte možnost **Varovné alarmy > Vytvořit alarm**.
- 2 Vyberte kategorii.
- 3 Vyberte polohu.
- 4 Vyberte možnost **Použít**.
- 5 Zadejte poloměr.

Jakmile vstoupíte do oblasti, pro kterou je nastaven varovný alarm, ze zařízení zazní zvuk.

## Výběr profilu

Při změně aktivit můžete změnit nastavení zařízení změnou profilu.

- 1 Vyberte možnost **Změna profilu**.
- 2 Vyberte profil.

## Obsah plochy

### Výpočet velikosti plochy

- 1 Vyberte možnost **Výpočet plochy > Spustit**.
- 2 Projděte po obvodu plochy, kterou chcete vypočítat.
- 3 Po dokončení vyberte možnost **Vypočítat**.

## Stránka Družice

Na stránce družic se zobrazují vaše současná poloha, přesnost systému GPS, polohy družic a síla signálu.

### Nastavení satelitů GPS

Vyberte možnost **Satelitní > MENU**.

**POZNÁMKA:** Některá nastavení jsou dostupná, pouze pokud je aktivována funkce Ukázkový režim.

**Ukázkový režim:** Umožňuje vypnout přijímač GPS.

**Satelitní systém:** Umožňuje zapnout přijímač GPS.

**Po směru jízdy:** Určuje, zda jsou satelity zobrazeny s kruhy orientovanými podle severu směrem k hornímu okraji obrazovky nebo orientovanými podle aktuální prošlé trasy směrem k hornímu okraji obrazovky.

**Jednobarevný:** Umožňuje vybrat, zda se stránka Satelit zobrazí ve více barvách nebo jednobarevně.

**Nastavit polohu:** Umožní vám označit vaši aktuální polohu na mapě. Tuto polohu můžete použít k vytváření tras nebo vyhledávání uložených poloh.

**Vyhledat AutoLocate:** Vypočítá vaši polohu GPS pomocí funkce Garmin AutoLocate®.

## Garmin Adventures

Související položky je možné seskupit jako dobrodružství. Například můžete vytvořit dobrodružství z posledního pěšího výletu. Dobrodružství může obsahovat záznam prošlé trasy, fotografie z cesty a poklady, které jste objevili. Dobrodružství můžete vytvořit a spravovat pomocí aplikace BaseCamp™. Další informace najdete na adrese [www.garmin.com/basecamp](http://www.garmin.com/basecamp).

### Odeslání souborů do aplikace BaseCamp

- 1 Otevřít aplikaci BaseCamp.
- 2 Připojte zařízení k počítači.

Na počítačích Windows® se zařízení zobrazí jako vyměnitelná jednotka nebo přenosné zařízení. Paměťová karta se může jevit jako druhá vyměnitelná jednotka. Na počítačích Mac® se zařízení a paměťová karta zobrazují jako připojené svazky.

**POZNÁMKA:** Některé počítače s více síťovými jednotkami nemusí zařízení zobrazovat správně. Informace o mapování jednotky naleznete v dokumentaci operačního systému.
- 3 Otevřete možnost **Garmin** nebo jednotku či svazek paměťové karty.
- 4 Vyberte možnost:
  - Vyberte položku v připojeném zařízení a přetáhněte ji do složky *Moje sbírka* nebo do seznamu.
  - V aplikaci BaseCamp vyberte možnost **Zařízení > Přijmout ze zařízení** a vyberte zařízení.

### Vytvoření dobrodružství

Než budete moci vytvořit dobrodružství a odeslat je do svého zařízení, musíte si do počítače stáhnout aplikaci BaseCamp a přenést prošlou trasu ze zařízení do počítače (*Odeslání souborů do aplikace BaseCamp, strana 6*).

- 1 Otevřít aplikaci BaseCamp.
- 2 Vyberte možnost **Soubor > Nový > Dobrodružství Garmin**.
- 3 Zvolte prošlou trasu a vyberte možnost **Další**.
- 4 V případě potřeby přidejte položky z aplikace BaseCamp.
- 5 Vyplňte povinná pole názvu a popište dobrodružství.
- 6 Chcete-li změnit fotografii na obálce dobrodružství, vyberte možnost **Změnit** a vyberte jinou fotografii.
- 7 Vyberte možnost **Dokončit**.

### Spuštění dobrodružství

Chcete-li dobrodružství spustit, musíte je nejprve odeslat z aplikace BaseCamp do svého zařízení (*Odeslání souborů do aplikace BaseCamp, strana 6*).

- 1 Vyberte možnost **Dobrodružství**.
- 2 Vyberte dobrodružství.
- 3 Vyberte možnost **Spustit**.

## Použití dálkového ovládání VIRB®

Než budete moci využít funkci dálkového ovládání VIRB, musíte aktivovat nastavení dálkového ovládání kamery VIRB. Další informace najdete v *Návodu k obsluze k přístrojům řady VIRB*.

Funkce dálkového ovládání VIRB vám umožní ovládat akční kameru VIRB pomocí vašeho zařízení.

- 1 Zapněte kameru VIRB.
- 2 Na svém zařízení GPSMAP 65/65s vyberte možnost **Dál. ov. VIRB**.
- 3 Počkejte, až se zařízení připojí ke kameře VIRB.
- 4 Vyberte možnost:
  - Chcete-li nahrávat video, stiskněte tlačítko **REC**.
  - Chcete-li pořídít fotografii, stiskněte tlačítko **Pořídít fotografii**.

## Průměrování trasového bodu

Polohu trasového bodu můžete upřesnit a dosáhnout tak větší celkové přesnosti. Při průměrování používá zařízení k dosažení větší přesnosti průměrnou hodnotu z několika čtení.

- 1 Vyberte možnost **Waypoint Manager**.
- 2 Vyberte trasový bod.
- 3 Vyberte možnost **MENU > Průměrov. polohy**.
- 4 Přejděte na polohu trasového bodu.
- 5 Vyberte možnost **Spustit**.
- 6 Postupujte podle pokynů na obrazovce.
- 7 Po dosažení hodnoty 100 % vyberte ve stavovém řádku spolehlivosti možnost **Satelitní**.

Pro dosažení nejlepších výsledků, doporučujeme získat čtyři až osm vzorků trasového bodu s intervalem nejméně 90 minut mezi jednotlivými vzorky.

## Spárování zařízení se smartphonem

- 1 Umístěte kompatibilní smartphone do vzdálenosti 10 m (33 stop) od zařízení.
- 2 V hlavním menu zařízení vyberte možnost **Nastavení > Bluetooth**.
- 3 Na kompatibilním smartphonu povolte technologii Bluetooth a otevřete aplikaci Garmin Connect™.
- 4 Chcete-li spárovat své zařízení, postupujte podle pokynů na obrazovce v aplikaci Garmin Connect.
- 5 Stáhněte si aplikaci Garmin Explore™ a otevřete ji.
- 6 Přihlaste se do aplikace Garmin Explore prostřednictvím vašeho uživatelského jména a hesla Garmin Connect.
- 7 Z nabídky vyberte své zařízení a spárujte ho s aplikací Garmin Explore.

### Připojené funkce

Připojené funkce zařízení GPSMAP 65/65s lze využívat po spárování zařízení s kompatibilním smartphonem pomocí aplikace Garmin Connect. Další funkce jsou k dispozici po připojení spárovaného zařízení k aplikaci Garmin Explore ve smartphonu. Další informace naleznete na webové stránce [www.garmin.com/apps](http://www.garmin.com/apps).

**Stahování souborů EPO:** Umožňuje stáhnout soubor EPO (Extended Prediction Orbit) pro rychlé vyhledání satelitů systému GPS a zkrácení doby pro získání počátečního pevného bodu GPS pomocí aplikace Garmin Connect.

**Garmin Explore:** Aplikace Garmin Explore synchronizuje a sdílí trasové body, prošlé trasy a trasy s vaším zařízením. Můžete také do svého smartphonu stahovat mapy pro offline přístup.

**LiveTrack:** Umožňuje vašim přátelům a rodině sledovat vaše aktivity v reálném čase. Můžete pozvat sledující osoby prostřednictvím e-mailu nebo sociálních sítí a umožnit jim sledovat vaše aktuální data na sledovací stránce služby Garmin Connect.

**Oznámení z telefonu:** Zobrazuje oznámení a zprávy z telefonu na zařízení GPSMAP 65/65s prostřednictvím aplikace Garmin Connect.

## Oznámení z telefonu

Oznámení z telefonu vyžadují spárování kompatibilního smartphonu se zařízením GPSMAP 65/65s. Telefon po přijetí zpráv zašle oznámení do vašeho zařízení.

### Zobrazení oznámení z telefonu

Pro zobrazování oznámení je třeba nejprve spárovat vaše zařízení s kompatibilním smartphonem.

- 1 Vyberte možnost **☰ > MENU**.
- 2 Vyberte oznámení.

### Skrytí oznámení

Ve výchozím nastavení se oznámení zobrazí na obrazovce zařízení, když jsou přijata. Oznámení můžete skryt a zbránit, aby se zobrazovala.

Vyberte možnost **Nastavení > Bluetooth > Oznámení > Skryt**.

## Garmin Explore

Mobilní aplikace a web Garmin Explore umožňují plánování cest a ukládání trasových bodů, tras a prošlých tras do cloudu. Nabízejí možnost plánování online i offline a sdílet a synchronizovat data s kompatibilním zařízením Garmin. Pomocí mobilní aplikace si můžete stáhnout mapy přístupné offline a podle nich navigovat i bez připojení k datové síti.

Aplikaci Garmin Explore si můžete stáhnout do smartphonu z obchodu s aplikacemi, případně ze stránky [explore.garmin.com](http://explore.garmin.com).

## Další nástroje hlavního menu

Vyberte možnost MENU.

**Budík:** Nastaví zvukový alarm. Pokud zařízení v současné době nepoužíváte, můžete je nastavit tak, aby se zapnulo ve stanoveném čase.

**Kalkulačka:** Zobrazí kalkulačku.

**Kalendář:** Zobrazí kalendář.

**Lov a rybolov:** Zobrazí nejlepší předpokládaná data a časy pro lov a rybolov na vaší aktuální polohu.

**Stopky:** Umožňuje použít stopky, označit kola a změřit časy na kolo.

**Slunce a Měsíc:** Zobrazí časy východu a západu slunce a fázi měsíce v závislosti na vaší poloze GPS.

## Přizpůsobení zařízení

### Přizpůsobení datových polí

Můžete přizpůsobit datová pole zobrazená na jednotlivých hlavních stránkách.

- 1 Otevřete stránku, pro kterou budete datová pole měnit.
- 2 Vyberte možnost **MENU**.
- 3 Vyberte možnost **Změnit datová pole**.
- 4 Vyberte nové datové pole.
- 5 Postupujte podle pokynů na obrazovce.

### Datová pole

Některá datová pole vyžadují vaši navigaci nebo příslušenství ANT+, aby mohla zobrazovat data.

**Barometr:** Kalibrovaný aktuální tlak.

**Čas cesty:** Průběžný celkový čas strávený a nestrávený pohybem od posledního vynulování.

**Čas do cíle:** Odhadovaný zbývající čas k dosažení destinace. Aby se zobrazila tato data, musí probíhat navigace.

**Čas k příštímu bodu:** Odhadovaná doba potřebná k dosažení dalšího trasového bodu na trase. Aby se zobrazila tato data, musí probíhat navigace.

**Časovač alarmu:** Aktuální čas odpočítávače času.

**Časovač stoppek:** Čas změřený stopkami pro aktuální aktivitu.

**Čas posledního okruhu:** Čas změřený stopkami pro poslední dokončený okruh.

**Celkový okruh:** Čas změřený stopkami pro všechny dokončené okruhy.

**Celkový sestup:** Celkové převýšení překonané při sestupu od posledního vynulování.

**Celkový výstup:** Celkové převýšení překonané při výstupu od posledního vynulování.

**Datum:** Aktuální den, měsíc a rok.

**Délka okruhu:** Uražená vzdálenost pro aktuální okruh.

**Délka prošlé trasy:** Uražená vzdálenost pro aktuální prošlou trasu.

**Doba cesty – pohyb:** Průběžný čas strávený pohybem od posledního vynulování.

**Doba cesty – zastávky:** Průběžný čas nestrávený pohybem od posledního vynulování.

**Do kurzu:** Směr, kterým se musíte pohybovat, abyste se vrátili na trasu. Aby se zobrazila tato data, musí probíhat navigace.

**Hloubka:** Hloubka vody. Zařízení musí být připojeno k zařízení NMEA° 0183 nebo NMEA 2000°, které dokáže zjistit hloubku vody.

**Hodiny:** Aktuální čas v rámci dne podle aktuální polohy a nastavení času (formát, časová zóna a letní čas).

**Kadence:** Počet otáček klik pedálů nebo počet kroků za minutu. Zařízení musí být připojeno k příslušenství pro sledování kadence, aby se zobrazila tato data.

**Klouzavost do cíle:** Klouzavost pro trasu, kterou je potřeba absolvovat z vaší současné pozice do cílové nadmořské výšky. Aby se zobrazila tato data, musí probíhat navigace.

**Kurz:** Směr z vaší počáteční polohy k cílovému bodu. Kurz může být zobrazen jako plánovaná nebo nastavená trasa. Aby se zobrazila tato data, musí probíhat navigace.

**Kurz:** Čas změřený stopkami pro aktuální okruh.

**Max. nadmořská výška:** Nejvyšší dosažená nadmořská výška od posledního vynulování.

**Maximální rychlost:** Nejvyšší dosažená rychlost od posledního vynulování.

**Maximální sestup:** Maximální rychlost sestupu ve stopách za minutu nebo metrech za minutu od posledního vynulování.

**Maximální teplota za 24 hodin:** Maximální teplota zaznamenaná za posledních 24 hodin. Zařízení musí být připojeno k bezdrátovému snímači teploty, aby se zobrazila tato data.

**Maximální výstup:** Maximální rychlost stoupání ve stopách za minutu nebo v metrech za minutu od posledního vynulování.

**Mimo trasu:** Vzdálenost doleva nebo doprava, o kterou jste se odchýlili od původní dráhy cesty. Aby se zobrazila tato data, musí probíhat navigace.

**Min. nadmořská výška:** Nejnižší dosažená nadmořská výška od posledního vynulování.

**Minimální teplota za 24 hodin:** Minimální teplota zaznamenaná za posledních 24 hodin. Zařízení musí být připojeno k bezdrátovému snímači teploty, aby se zobrazila tato data.

**Nadm. výška nad zemí:** Nadmořská výška vaší aktuální polohy nad úrovní terénu (pokud mapy obsahují dostatečné informace o nadmořské výšce).

**Nadmořská výška:** Výška vaší současné polohy nad mořskou hladinou nebo pod mořskou hladinou.

**Nadmořská výška GPS:** Nadmořská výška vaší aktuální polohy pomocí zařízení GPS.

**Odbočit:** Úhel rozdílu (ve stupních) mezi směrem k cíli a vaším současným kurzem. L znamená otočit doleva. P znamená otočit doprava. Aby se zobrazila tato data, musí probíhat navigace.

**Odh. čas v MC:** Odhadovaná denní doba, kdy dorazíte do dalšího trasového bodu (upravená pro místní čas daného trasového bodu). Aby se zobrazila tato data, musí probíhat navigace.

**Odh. čas v MC:** Poměr uražené vzdálenosti ve vodorovném směru a změny převýšení.

**Odhadovaný čas v cíli:** Odhadovaná denní doba, kdy dorazíte do cílové destinace (upravená pro místní čas dané destinace). Aby se zobrazila tato data, musí probíhat navigace.

**Okolní tlak:** Nekalibrovaný okolní tlak.

**Okruhy:** Počet dokončených okruhů pro aktuální aktivitu.

**Poč. km cesty:** Průběžná vzdálenost uražená od posledního vynulování.

**Počítadlo kilometrů:** Průběžná uražená vzdálenost pro všechny cesty. Tento celkový počet se nevymaže, pokud vynulujete data cesty.

**Poloha (šířka/délka):** Aktuální pozice dle souřadnic délky a šířky bez ohledu na vybrané nastavení formátu souřadnic.

**Poloha (vybraná):** Aktuální pozice používající vybrané nastavení formátu souřadnic.

**Přesnost GPS:** Mezní odchylka pro určení přesné polohy. Poloha GPS je například určena s přesností  $\pm 3,65$  m (12 stop).

**Prům. rych. pohybu:** Průměrná rychlost při pohybu od posledního vynulování.

**Průměrná rychlost:** Průměrná rychlost při pohybu a při zastavení od posledního vynulování.

**Průměrný okruh:** Průměrný čas okruhu pro aktuální aktivitu.

**Průměrný sestup:** Průměrné převýšení při sestupu od posledního vynulování.

**Průměrný výstup:** Průměrné převýšení při výstupu od posledního vynulování.

**Rychlostní limit:** Nahlášený rychlostní limit pro danou silnici. Není k dispozici na všech mapách a ve všech oblastech. Vždy je potřeba se řídit skutečnými rychlostními limity podle aktuálně platného dopravního značení v daném úseku.

**Rychlost přiblížení:** Rychlost, kterou se blížíte po trase k cílovému bodu. Aby se zobrazila tato data, musí probíhat navigace.

**Rychlost přiblížení:** Převýšení mezi aktuální pozicí a cílovou destinací. Aby se zobrazila tato data, musí probíhat navigace.

**Síla signálu GPS:** Síla satelitního signálu GPS.

**Síla signálu GPS:** Výpočet stoupání (nadmořské výšky) při běhu (vzdálenost). Například pro každé 3 metry (10 stop) je stoupání cesty 60 metrů (200 stop), sklon je 5 %.

**Směr jízdy:** Směr, kterým se pohybujete.

**Směr jízdy:** Váš srdeční tep udávaný v tepech za minutu (bpm). Zařízení musí být připojeno ke kompatibilnímu snímači srdečního tepu.

**Směr kompasu:** Směr, kterým se pohybujete, podle kompasu.

**Směr pohybu GPS:** Směr, kterým se pohybujete, podle zařízení GPS.

**Teplota:** Teplota vzduchu. Vaše tělesná teplota ovlivňuje snímač teploty. Zařízení musí být připojeno k bezdrátovému snímači teploty, aby se zobrazila tato data.

**Teplota vody:** Teplota vody. Zařízení musí být připojeno k zařízení NMEA 0183, které dokáže zjistit teplotu vody.

**Trasový bod v cíli:** Poslední bod na trase k cíli. Aby se zobrazila tato data, musí probíhat navigace.

**Trasový bod v příštím:** Další bod na trase. Aby se zobrazila tato data, musí probíhat navigace.

**Ukazatel:** Šipka ukazuje ve směru dalšího trasového bodu nebo odbočky. Aby se zobrazila tato data, musí probíhat navigace.

**Ukazatel:** Aktuální cestovní rychlost.

**Umístění cíle:** Pozice cílové destinace. Aby se zobrazila tato data, musí probíhat navigace.

**Úroveň nabití baterie:** Zbývající energie baterie.

**Úroveň nabití baterie:** Směr z vaší současné polohy k cílovému bodu. Aby se zobrazila tato data, musí probíhat navigace.

**Vert. rychlost do cíle:** Rychlost, jakou vystupujete nebo sestupujete do předem určené nadmořské výšky. Aby se zobrazila tato data, musí probíhat navigace.

**Vertikální rychlost:** Rychlost stoupání a sestupu v čase.

**Východ slunce:** Čas východu Slunce určený podle vaší pozice GPS.

**Vzdálenost do příštího:** Zbývající vzdálenost k dalšímu trasovému bodu na trase. Aby se zobrazila tato data, musí probíhat navigace.

**Vzdálenost k cíli:** Zbývající vzdálenost do cílové destinace. Aby se zobrazila tato data, musí probíhat navigace.

**Západ slunce:** Čas západu Slunce určený podle vaší pozice GPS.

## Nastavení systému

Vyberte možnost **Nastavení > Systém**.

**Satelitní:** Slouží k nastavení satelitního systému (*Nastavení satelitů, strana 9*).

**Rozhraní:** Slouží k nastavení jazyka pro texty v zařízení.

**POZNÁMKA:** Změna jazyka textu nezpůsobí změnu jazyka dat zadaných uživatelem nebo mapových dat, například názvů ulic.

**Rozhraní:** Slouží k nastavení formátu sériového rozhraní (*Nastavení sériového rozhraní, strana 9*).

**Typ baterií AA:** Umožňuje změnit typ používaných baterií AA.

**POZNÁMKA:** Pokud je nainstalována baterie NiMH, je toto nastavení zakázáno.

## Nastavení satelitů

Vyberte možnost **Nastavení > Systém > Satelitní**.

**Satelitní systém:** Slouží k nastavení satelitního systému na režim GPS, více satelitních systémů nebo Ukázkový režim (GPS vypnuto).

**Multi-Band:** Aktivuje používání vícepásmových systémů na zařízení GPSPMAP 65/65s.

**POZNÁMKA:** Vícepásmové systémy využívají více frekvenčních pásem a umožňují konzistentnější záznamy sledování a lepší určování polohy v náročném prostředí.

## GPS a jiné satelitní systémy

Použití GPS v kombinaci s dalším satelitním systémem nabízí vyšší výkonnost v obtížném prostředí a rychlejší vyhledání pozice, než kdybyste použili pouze systém GPS. Současné využívání více systémů však může snižovat výdrž baterií více, než používání pouhého systému GPS.

Zařízení může používat následující globální satelitní navigační systémy (GNSS): Vícepásmové systémy využívají více frekvenčních pásem a umožňují konzistentnější záznamy sledování, lepší určování polohy, lepší korekci chyb více tras a méně atmosférických chyb při používání zařízení v náročném prostředí.

**POZNÁMKA:** Polohu satelitů a dostupné satelitní systémy si můžete zobrazit na stránce satelitů (*Stránka Družice, strana 6*).

**Vícepásmové GPS:** Satelitní systém provozovaný USA; vylepšený signál L5.

**GLONASS:** Satelitní systém provozovaný Ruskem.

**Vícepásmové GALILEO:** Satelitní systém provozovaný Evropskou kosmickou agenturou (ESA); vylepšený signál L5.

**Vícepásmové QZSS:** Satelitní systém provozovaný Japonskem; vylepšený signál L5.

## Nastavení sériového rozhraní

Vyberte možnost **Nastavení > Systém > Rozhraní**.

**Rozhraní:** Umožňuje použít port USB zařízení ve většině mapovacích programů podporujících normu NMEA 0183 vytvořením virtuálního sériového portu.

**Sériový režim Garmin:** Slouží k nastavení vlastního formátu společnosti Garmin pro výměnu dat trasových bodů, tras a prošlých tras s počítačem.

**Vst./výst. NMEA:** Slouží k nastavení zařízení pro použití vstupu a výstupu podle normy NMEA 0183.

**Textový výstup:** Poskytuje prostý textový výstup informací o poloze a rychlosti ve formátu ASCII.

**MTP:** Pro přístup k souborovému systému zařízení nastaví použití protokolu MTP (Media Transfer Protocol) namísto režimu velkokapacitního paměťového úložiště.

## Nastavení displeje

Vyberte možnost **Nastavení > Displej**.

**Prodleva podsvícení:** Umožňuje nastavit, za jak dlouho bude podsvícení vypnuto.

**Úspora energie baterie:** Po vypršení časového limitu podsvícení vypne obrazovku, čímž šetří energii baterie a prodlužuje její životnost.

**Barvy:** Slouží ke změně vzhledu pozadí displeje a zvýraznění výběru.

**Styl menu:** Změní styl systému menu.

**Zachycení obrazovky:** Umožňuje uložit obrázek na obrazovce zařízení.

## Bluetooth Nastavení

Vyberte možnost **Nastavení > Bluetooth**.

**Stav:** Podporuje bezdrátovou technologii Bluetooth a ukazuje aktuální stav připojení.

**Oznámení:** Ukazuje a skrývá upozornění pro smartphone.

**Zapomenout telefon:** Odstraní připojené zařízení ze seznamu spárovaných zařízení. Tato možnost je k dispozici pouze po spárování zařízení.

## Úprava nastavení jasu podsvícení

Četným používáním podsvícení obrazovky se může významně zkrátit životnost baterií. Úpravou nastavení jasu podsvícení lze dosáhnout maximální výdrže baterie.

**POZNÁMKA:** Jas podsvícení lze snížit, pokud je slabá baterie.

1 Vyberte .

2 Zvolte možnost  nebo .

Pokud je podsvícení nastaveno na vysokou hodnotu, může být zařízení teplé.

## Nastavení tónů zařízení

Je možné přizpůsobit tóny pro zprávy, klávesy, upozornění před odbočkou a alarmy.

1 Vyberte možnost **Nastavení > Tóny > Tóny > OK**.

2 Vyberte tón pro každý zvukový signál.

## Námořní nastavení

Vyberte možnost **Nastavení** > **Námořní**.

**Námořní alarmy:** Slouží k nastavení typu mapy, kterou zařízení používá při zobrazování námořních dat. Námořní slouží k zobrazení různých funkcí map v různých barvách, takže jsou námořní body zájmu lépe čitelné a mapa odpovídá způsobu, jakým jsou zakresleny papírové mapy. Rybolov (vyžaduje námořní mapy) slouží k zobrazení podrobných obrysů dna a naměřené hloubky a jednoduššímu zobrazení mapy pro optimální použití při rybolovu.

**Vzhled:** Slouží k nastavení vzhledu pomůcek námořní navigace na mapě.

**Námořní alarmy:** Slouží k nastavení výstrahy po překročení zadané vzdálenosti nesení proudem při zakotvení, při odchýlení od kurzu o zadanou vzdálenost a v případě, že se dostanete do oblasti s určitou hloubkou.

### Nastavení námořních výstrah

- 1 Vyberte možnost **Nastavení** > **Námořní** > **Námořní alarmy**.
- 2 Vyberte typ výstrahy.
- 3 Vyberte možnost **OK**.
- 4 Zadejte vzdálenost a vyberte možnost **Hotovo**.

## Vynulování dat

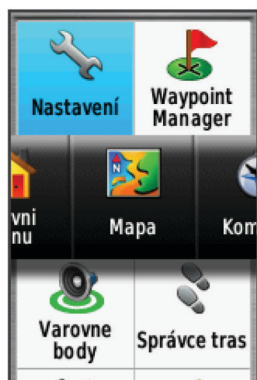
Můžete vynulovat data cesty, odstranit všechny trasové body, vymazat aktuální prošlou trasu nebo obnovit výchozí hodnoty.

- 1 Vyberte možnost **Nastavení** > **Vynulovat**.
- 2 Vyberte položku, kterou chcete vynulovat.

## Změna pořadí stránek

- 1 Vyberte možnost **Nastavení** > **Pořadí stránek**.
- 2 Vyberte stránku.
- 3 Vyberte možnost **Přesunout**.
- 4 Přesuňte stránku v seznamu nahoru nebo dolů.
- 5 Vyberte ikonu **ENTER**.

**TIP:** Můžete vybrat možnost **PAGE** a zobrazit tak pořadí stránek.



### Přidání stránky

- 1 Vyberte možnost **Nastavení** > **Pořadí stránek**.
- 2 Vyberte možnost **Přidat stránku**.
- 3 Vyberte stránku, kterou chcete přidat.

### Odebrání stránky

- 1 Vyberte možnost **Nastavení** > **Pořadí stránek**.
- 2 Vyberte stránku.
- 3 Vyberte možnost **Odebrat**.
- 4 Vyberte ikonu **ENTER**.

## Vlastní přizpůsobení hlavního menu

Položky hlavního menu můžete přesouvat, přidávat nebo odstraňovat.

- 1 V hlavním menu vyberte možnost **MENU** > **Změnit pořadí položek**.
- 2 Vyberte položku menu.
- 3 Vyberte možnost:
  - Výběrem možnosti **Přesunout** změníte polohu položky v seznamu.
  - Výběrem možnosti **Vložit** přidáte novou položku na seznam.
  - Výběrem možnosti **Odebrat** odstraníte položku ze seznamu.

## Změna měrných jednotek

Můžete zvolit vlastní nastavení měrných jednotek pro vzdálenost, rychlost, nadmořskou výšku, hloubku, teplotu, tlak a vertikální rychlost.

- 1 Vyberte možnost **Nastavení** > **Jednotky**.
- 2 Vyberte typ měrné jednotky.
- 3 Vyberte měrnou jednotku.

## Nastavení času

Vyberte možnost **Nastavení** > **Čas**.

**Formát času:** Slouží k nastavení zařízení na 12hodinový nebo 24hodinový formát.

**Časové pásmo:** Slouží k nastavení časové zóny zařízení. Automaticky nastaví časovou zónu automaticky podle vaší pozice GPS.

## Nastavení formátu souřadnic

**POZNÁMKA:** Neměňte formát souřadnic ani elipsoidový souřadnicový systém, pokud nebudete používat mapu, která určuje souřadnice v odlišném formátu.

Vyberte možnost **Nastavení** > **Formát souřadnic**.

**Formát souřadnic:** Slouží k nastavení formátu souřadnic, v němž se objeví souřadnice polohy.

**Datum mapy:** Slouží k nastavení souřadnicového systému, v němž je mapa sestavena.

**Sféroid:** Zobrazí souřadnicový systém používaný zařízením. Výchozí souřadnicový systém je WGS 84.

## Nastavení výškoměru

**POZNÁMKA:** Výškoměr je k dispozici pouze u zařízení GPSMAP 65s.

Vyberte možnost **Nastavení** > **Výškoměr**.

**Automatická kalibrace:** Slouží k automatické kalibraci výškoměru při každém zapnutí zařízení.

**Režim barometru:** Proměnná výška umožňuje barometru měřit změny nadmořské výšky při pohybu. Konstatní výška předpokládá, že zařízení je stacionární s konstantní nadmořskou výškou, takže tlak vzduchu by se měl měnit pouze při změně počasí.

**Záznam vývoje tlaku:** Umožňuje nastavit způsob, jakým zařízení ukládá údaje o tlaku. Uložit vždy zaznamenaná všechna údaje o tlaku, které mohou být užitečné, pokud sledujete tlakové fronty.

**Typ grafu:** Zaznamenávají se změny nadmořské výšky v průběhu času nebo podle vzdálenosti, atmosférický tlak v průběhu času nebo změny okolního tlaku v průběhu času.

**Kalibrace výškoměru:** Slouží ke kalibraci výškoměru.

## Nastavení trasování

Zařízení vypočítá trasy optimalizované pro ty prováděné činnosti. Dostupné nastavení trasování se bude lišit podle vybrané aktivity.

Vyberte možnost **Nastavení > Trasování**.

**Aktivita:** Slouží k nastavení aktivity pro trasování. Zařízení vypočítá trasy optimalizované pro ty prováděné činnosti.

**Přechody trasy:** Slouží k nastavení způsobu, jakým zařízení trasuje z jednoho bodu trasy k druhému. Toto nastavení je k dispozici pouze pro některé aktivity. Vzdálenost zajišťuje nasměrování k dalšímu bodu na trase, pokud se nacházíte ve stanovené vzdálenosti od aktuálního bodu.

**Zamknout na silnici:** Uzamkne modrý trojúhelník, který představuje vaši pozici na mapě, na nejbližší silnici.

## Profily

Profily jsou soubor nastavení umožňující optimalizovat zařízení podle toho, jakým způsobem ho používáte. Pokud zařízení používáte například pro lov, nastavení a zobrazení jsou jiné, než když je používáte pro geocaching.

Když používáte profil a změníte nastavení, jako jsou datová pole nebo měrné jednotky, jsou změny automaticky uloženy jako součást profilu.

### Vytvoření vlastního profilu

Můžete přizpůsobit nastavení a datová pole pro konkrétní aktivitu nebo cestu.

- 1 Vyberte možnost **Nastavení > Profily > Vytvořit profil > OK**.
- 2 Přizpůsobte svá nastavení a datová pole.

### Úprava názvu profilu

- 1 Vyberte možnost **Nastavení > Profily**.
- 2 Vyberte profil.
- 3 Vyberte možnost **Upravit název**.
- 4 Zadejte nový název.

### Odstranění profilu

**POZNÁMKA:** Před odstraněním aktivního profilu musíte aktivovat jiný profil. Profil nelze odstranit, pokud je aktivní.

- 1 Vyberte možnost **Nastavení > Profily**.
- 2 Vyberte profil.
- 3 Vyberte možnost **Odstranit**.

## Informace o zařízení

### Aktualizace produktů

Na počítači si nainstalujte aplikaci Garmin Express™ ([www.garmin.com/express](http://www.garmin.com/express)). Na smartphonu si můžete nainstalovat aplikaci Garmin Explore a nahrávat své trasové body, trasy, prošlé trasy a aktivity.

Služba Garmin Express poskytuje snadný přístup k následujícím službám pro zařízení Garmin:

- Aktualizace softwaru
- Aktualizace mapy
- Registrace produktu

### Nastavení Garmin Express

- 1 Připojte zařízení k počítači pomocí kabelu USB.
- 2 Přejděte na adresu [www.garmin.com/express](http://www.garmin.com/express).
- 3 Postupujte podle pokynů na obrazovce.

## Registrace zařízení

Pokud vyplníte online registrační formulář ještě dnes, získáte přístup k rozsáhlejší úrovni podpory. Ušchovejte originál účtenky nebo její fotokopii na bezpečném místě.

- 1 Přejděte na stránku [www.garmin.com/express](http://www.garmin.com/express).
- 2 Přihlaste se ke svému účtu Garmin.

## Zobrazení elektronického štítku s informacemi o předpisech a údajích o kompatibilitě

Štítek pro toto zařízení existuje v elektronické podobě. Elektronický štítek může uvádět informace o předpisech, například identifikační čísla poskytnutá úřadem FCC nebo regionální označení shody, a také příslušné licenční informace a údaje o produktu.

- 1 Vyberte možnost **Nastavení**.
- 2 Vyberte možnost **Informace**.

## Připnutí karabinové svorky

- 1 Uložte karabinovou svorku ① do drážek na upevňovací sponě ② umístěné na zařízení.



- 2 Posunujte karabinovou svorku nahoru, dokud nebude zajištěna.

### Odepnutí karabinové svorky

Zvedněte dolní část karabinové svorky a vysuňte ji z upevňovací spony.

## Připojení šňůrky na zápěstí

- 1 Vložte smyčku šňůrky na zápěstí do otvoru slotu na zařízení.



- 2 Provlékněte druhý konec šňůrky smyčkou a zatažením utáhněte.

## Péče o zařízení

### OZNÁMENÍ

Nepoužívejte chemické čističe, rozpouštědla a odpuzovače hmyzu, protože by mohly poškodit plastové součásti a koncovky.

Neskladujte zařízení na místech, která jsou vystavena zvýšenému působení extrémních teplot, protože by mohlo dojít k jeho poškození.

Zařízení je odolné proti vodě podle normy IEC 60529 IPX7. Dokáže odolat náhodnému ponoření do vody v hloubce 1 metr po dobu 30 minut. Delší vystavení působení vody za těchto podmínek může zařízení poškodit. Pokud by vám zařízení spadlo do vody, je nezbytné ho před používáním a nabíjením otřít do sucha a vysoušečem vysušit jeho vnitřní součásti.

Pokud je zařízení vystaveno působení chlоровané nebo slané vody, opláchněte je důkladně čistou vodou.

## Čištění zařízení

### OZNÁMENÍ

I malé množství potu nebo vlhkosti může při připojení k nabíječce způsobit korozi elektrických kontaktů. Koroze může bránit nabíjení a přenosu dat.

- 1 Otřete zařízení pomocí tkaniny namočené v roztoku jemného čistícího prostředku.
- 2 Otřete zařízení do sucha.

Po vyčištění nechtejete zařízení zcela uschnout.

## Správa dat

Do zařízení lze ukládat soubory. Zařízení má slot na paměťovou kartu pro další ukládání dat.

**POZNÁMKA:** Toto zařízení je kompatibilní se systémy Windows 7 a novějšími a Mac OS 10.4 a novějšími.

## Typy souborů

Přenosné zařízení podporuje následující typy souborů.


- Soubory z BaseCamp nebo HomePort™. Přejděte na adresu [www.garmin.com/trip\\_planning](http://www.garmin.com/trip_planning).
- Soubory prošlé trasy ve formátu GPX.
- Soubory s poklady ve formátu GPX. Přejděte na webovou stránku [www.garmin.com/geocache](http://www.garmin.com/geocache).
- Soubory s poklady. Přejděte na webovou stránku [www.garmin.com/geocache](http://www.garmin.com/geocache).
- Soubory fotografií ve formátu JPEG.
- Soubory uživatelských bodů zájmů GPI z aplikace Garmin POI Loader. Přejděte na adresu [www.garmin.com/products/poiloader](http://www.garmin.com/products/poiloader).

## Instalace paměťové karty

### VAROVÁNÍ

K vyjmutí vyměnitelných baterií nepoužívejte ostré předměty.

Do zařízení můžete instalovat paměťovou kartu microSD s kapacitou až 32 GB jako doplňkové úložiště nebo pro nahrání předem uložených map.

- 1 Otočte kroužkem proti směru hodinových ručiček a sejměte kryt.
- 2 Vyjměte baterie.
- 3 Držák karty ① posuňte do pozice  a zvedněte jej.
- 4 Vložte paměťovou kartu tak, aby zlaté kontakty směřovaly dolů.



- 5 Zavřete držák karet.

- 6 Posuňte držák karty do pozice  a tím ho zajistěte.

- 7 Umístěte zpět baterie a kryt příhrádky na baterie.

## Připojení zařízení k počítači

### OZNÁMENÍ

Před nabíjením nebo připojením k počítači důkladně vysušte z důvodu ochrany před korozi port USB, ochranný kryt a okolní oblast.

Než začnete provozovat své zařízení, zatímco je máte připojené k počítači, musíte instalovat baterie. Port USB počítače nemusí poskytovat dostatek energie pro provoz zařízení.

- 1 Vytáhněte ochranný kryt z portu mini-USB.
- 2 Zasuňte malý konektor kabelu USB do portu mini-USB.
- 3 Zasuňte velký konektor kabelu USB do portu mini-USB.

U počítačů se systémem Windows se zařízení zobrazí jako vyměnitelný disk nebo přenosné zařízení a paměťová karta se může zobrazit jako druhý vyměnitelný disk. U počítačů Mac se zařízení a paměťová karta zobrazí jako připojené svazky.

## Přenos souborů do zařízení

- 1 Připojte zařízení k počítači.

U počítačů se systémem Windows se zařízení zobrazí jako vyměnitelný disk nebo přenosné zařízení a paměťová karta se může zobrazit jako druhý vyměnitelný disk. U počítačů Mac se zařízení a paměťová karta zobrazí jako připojené svazky.

**POZNÁMKA:** Některé počítače s více síťovými jednotkami nemusí zobrazit jednotky zařízení správně. Informace o mapování jednotky naleznete v dokumentaci k operačnímu systému.

- 2 V počítači otevřete prohlížeč souborů.
- 3 Vyberte soubor.
- 4 Vyberte možnost **Upravit > Kopírovat**.
- 5 Otevřete přenosné zařízení, jednotku nebo svazek pro zařízení nebo paměťovou kartu.
- 6 Procházením vyhledejte složku.
- 7 Vyberte možnost **Upravit > Vložit**.  
Soubor se objeví v seznamu souborů v paměti zařízení nebo na paměťové kartě.

## Odstranění souborů

### OZNÁMENÍ

Pokud neznáte účel souboru, neodstraňujte jej. Paměť zařízení obsahuje důležité systémové soubory, které by neměly být odstraněny.

- 1 Otevřete jednotku nebo svazek **Garmin**.
- 2 V případě potřeby otevřete složku nebo svazek.
- 3 Vyberte soubor.
- 4 Stiskněte klávesu **Delete** na klávesnici.

**POZNÁMKA:** Jestliže používáte počítač Apple®, je nutné k úplnému odstranění souborů vyprázdnit složku Trash.

## Odpojení kabelu USB

Pokud je zařízení připojeno k počítači jako vyměnitelná jednotka nebo svazek, je nutné zařízení bezpečně odpojit od počítače, abyste předešli ztrátě dat. Pokud je zařízení připojeno k počítači Windows v přenosném režimu, není třeba je bezpečně odpojit.

- 1 Dokončete následující krok:
  - V počítači Windows vyberte ikonu **Bezpečně odebrat hardware** v hlavním panelu systému a zvolte zařízení.



- V počítači Apple vyberte zařízení a poté možnost **File > Eject**.

2 Odpojte kabel od svého počítače.

## Technické údaje

Typ baterie	Dvě baterie velikost AA (do 1,5 V; alkalické, NiMH nebo lithiové)
Výdrž baterie	Až 16 hodin
Stupeň vodotěsnosti	IEC 60529 IPX7 <sup>1</sup>
Rozsah provozních teplot	-20° až 50 °C (-4° až 122 °F)
Rozsah nabíjecí teploty	0 až 40 °C (32 až 104 °F)
Bezpečná vzdálenost od kompasu	17,5 cm (7 palců)
Bezdrátová frekvence/ protokol	2,4 GHz při jmenovité hodnotě 3,72 dBm

## Dodatek

### Centrum podpory Garmin

Nápovědu a informace, jako jsou například návody k produktům, často kladené dotazy, videa a zákaznická podpora, naleznete na webové stránce [support.garmin.com](http://support.garmin.com).

### Zapnutí podsvícení

Stisknutím libovolného tlačítka zapnete podsvícení.

Podsvícení se zapne automaticky při zobrazení alarmů a zpráv.

### Volitelné příslušenství

Volitelné příslušenství, jako například držáky, mapy, příslušenství typu fitness a náhradní díly, můžete objednat na webu na adrese <http://buy.garmin.com> nebo od prodejce společnosti Garmin.

### tempe™

tempe je ANT+ bezdrátový snímač teploty. Snímač můžete připevnit k bezpečnostní šňůrce nebo poutku, na kterém bude vystaven okolnímu vzduchu, takže bude poskytovat konzistentní zdroj přesných údajů o teplotě. Musíte spárovat tempe se zařízením, aby mohly být zobrazeny údaje o teplotě z tempe.

### Párování snímačů ANT+

Před pokusem o párování si musíte nasadit snímač srdečního tepu nebo instalovat snímač.

Párování označuje připojení bezdrátových snímačů ANT+, například připojení snímače srdečního tepu.

1 Umístěte zařízení do okruhu 3 m (10 stop) od snímače.

**POZNÁMKA:** Během párování zachovejte vzdálenost 10 m (30 stop) od ostatních snímačů ANT+.

2 V seznamu aplikací vyberte možnost **Nastavení > Snímač ANT**.

3 Vyberte snímač.

4 Vyberte možnost **Vyhledávání nových**.

Pokud dojde ke spárování snímače s vaším zařízením, změní se stav snímače z **Vyhledávání** na **Připojeno**.

### Tipy pro párování ANT+ příslušenství s vaším zařízením Garmin


- Ověřte, zda je příslušenství ANT+ kompatibilní s vaším zařízením Garmin.
- Před spárováním příslušenství ANT+ se zařízením Garmin se přesuňte do vzdálenosti minimálně 10 m (33 stop) od jiného příslušenství ANT+.

- Umístěte zařízení Garmin v dosahu 3 m (10 stop) příslušenství ANT+.
- Po prvním spárování zařízení Garmin automaticky rozpozná příslušenství ANT+ pokaždé, když je aktivováno. Tento proces proběhne automaticky po zapnutí zařízení Garmin a trvá pouze několik sekund, pokud je příslušenství aktivováno a pracuje správně.
- Po spárování přijímá vaše zařízení Garmin data pouze z tohoto příslušenství, takže se můžete pohybovat v blízkosti jiného příslušenství.

## Odstranění problémů

### Restartování zařízení

Pokud zařízení přestane reagovat, bude zřejmě nutné je restartovat. Tímto krokem nevymažete žádná data ani nastavení.

- 1 Vyjměte baterie.
- 2 Nainstalujte baterie zpět.
- 3 Přidržte tlačítko .

### Zobrazení informací o zařízení

Můžete zobrazit identifikační číslo přístroje, informace o předpisech, verzi softwaru a licenční dohodu.

Vyberte možnost **Nastavení > Informace**.

### Obnovení výchozích hodnot všech nastavení

Veškerá nastavení lze vynulovat na výchozí nastavení od výrobce.

Vyberte možnost **Nastavení > Vynulovat > Smazat všech. nast. > Ano**.

<sup>1</sup> Zařízení vydrží náhodné vystavení vodě až do hloubky 1 m po dobu až 30 minut. Další informace naleznete na webových stránkách [www.garmin.com/waterrating](http://www.garmin.com/waterrating).

# Rejstřík

## A

adresy, hledání **5**  
alarmy  
  hodiny **7**  
  námořní **10**  
  varovné body **6**  
aplikace **7**

## B

BaseCamp **6, 9, 12**  
baterie **1, 11**  
  instalace **1**  
  maximalizace **1, 9**  
  nabíjení **1**  
  skladování **1**  
  výdrž **2**

## C

City Navigator **5**

## Č

časové zóny **10**  
časy pro lov a rybolov **7**  
časy východu a západu Slunce **7**  
čištění zařízení **11, 12**

## D

Dálkové ovládání VIRB **6**  
data  
  přenos **7, 12**  
  ukládání **7**  
datová pole **7**  
dobrodružství **6**

## F

formát souřadnic **10**

## G

Garmin Connect **7**  
Garmin Express **11**  
  aktualizace softwaru **11**  
GLONASS **9**  
GPS **6, 9**  
  nastavení **9**  
  stránka satelitů **6**

## H

historie, odeslání do počítače **7**  
hlavní menu **2**  
  přizpůsobení **10**  
HomePort **12**

## CH

chirp **6**

## I

ID zařízení **13**  
informace o trase, zobrazení **3**

## K

kalendář **7**  
kalibrace, výškoměr **4**  
kalkulačka **7**  
karabinová svorka **11**  
kompas **3**  
  kalibrace **3**  
  nastavení **3**  
kurzy, ukazatel **3**

## M

mapy **5**  
  aktualizace **11**  
  měření vzdálenosti **2**  
  nákup **5**  
  nastavení **2, 3**  
  navigace **2**  
  orientace **2**  
  přiblížení nebo oddálení **3**  
měrné jednotky **10**

měření vzdálenosti **2**

## N

nabíjení **1**  
nadmořská výška **3, 4**  
námořní  
  nastavení **10**  
  nastavení výstrah **10**  
nastavení **2, 3, 5, 9, 10, 13**  
  zařízení **11**  
nastavení času **10**  
nastavení systému **9**  
navigace **3**  
  zastavení **5**

## O

obnovení, nastavení **13**  
obrazovka, nastavení **9**  
odstranění, všechna uživatelská data **12**  
odstranění problémů **10, 13**  
oznámení **7**

## P

palubní desky **3**  
paměťová karta **12**  
paměťová karta microSD. Viz paměťová karta párování  
  smartphone **7**  
  snímače ANT+ **13**  
  snímače ANT+ **13**  
plánovač cesty. Viz trasy  
počítač, připojení **12**  
podsvícení **1, 9, 13**  
poklady **5**  
  stahování **5**  
polohy  
  uložení **4**  
  úprava **4**  
profily **6, 11**  
prošlé trasy **5, 6**  
  nastavení **5**  
  navigace **5**  
přenos  
  prošlé trasy **6**  
  soubory **5, 6, 12**  
příslušenství **13**  
přizpůsobení zařízení **7, 10**

## R

registrace produktu **11**  
registrace zařízení **11**

## S

satelitní signály **6**  
  příjem **2**  
sdílení dat **6**  
schránky s poklady **12**  
smartphone **7**  
  aplikace **7**  
  párování **7**  
snímače ANT+, párování **13**  
snímače ANT+, párování **13**  
software  
  aktualizace **11**  
  licence **13**  
  verze **13**  
soubory, přenos **5, 12**  
stahování, poklady **5**  
stopky **7**  
stránka satelitů **6**

## Š

šňůrka na zápěstí **11**

## T

technické údaje **13**  
technologie Bluetooth **7**  
Technologie Bluetooth **9**  
tempe **13**  
teplota **13**  
tlačítka **1, 2**

tóny **9**

trasové body **4**  
  navigace **4**  
  odstranění **4**  
  projekce **4**  
  uložení **4**  
  úprava **4, 7**  
trasový počítač **3**  
trasy **4, 5**  
  nastavení **11**  
  navigace **5**  
  odstranění **4**  
  úprava **4**  
  vytvoření **4**  
  zobrazení na mapě **4**

## U

ukládání dat **7, 12**  
USB **9**  
  konektor **1**  
  odpojení **12**  
  přenos souborů **12**  
  režim velkokapacitního paměťového  
  zařízení **12**  
uživatelská data, odstranění **12**

## V

varovné alarmy **6**  
Více pásem **9**  
vynulování zařízení **10**  
výpočet plochy **6**  
výškoměr **10**  
  kalibrace **4**

## Z

Zadej směr a jdi **3**  
zapínací tlačítko **2**  
zařízení, registrace **11**



